

スマートセキュリティシステム

テブラコネク

# Tebra CONNECT

## 取扱説明書

①

プレミアム	
スタンダード	
ライト	

②

共用部専用	
-------	--

※ 表はお客様がお住まいの住宅に設定されている Tebra connect のプラン一覧です。  
該当する部分のみ、お読みください。

※ プランの詳細につきましては、P.8～10をお読みください。

### 保存版

- このたびは当社サービスをご契約いただき、ありがとうございます。
- ご使用前に取扱説明書をよくお読みいただき、正しく安全にお使いください。
- 取扱説明書はいつでもお読みになれるように、大切に保管してください。

本サービスをご利用されない方は必ず玄関錠の Bluetooth のスイッチを OFF にしてください。手順の詳細は P.31 をご参照ください。

## ご利用場所別スタートガイド

- Tebra connect を使用する場所 ( 下記 A or B ) によってセットアップの方法が異なります。
  - ご自身の Tebra connect 使用場所に当てはまるページに進んでお読みください。

**A**

共用部から自宅玄関までご利用の場合 p01 で使い方をみる



※自宅玄関まで Tebra connect を利用しており、共用部のみの合鍵を発行したい場合は  
②を参照ください

※ Tebra plug S は自宅玄関以外の扉に取り付く場合があります。

**B**

共用部のみご利用の場合

p77 で使い方をみる



■ Tebra connect について	P.3
• Tebra connectをご利用いただくには	P.3
• Tebra connect機能のご紹介	P.4
■ 関連機器とプランについて	P.8
• Tebra connect関連機器の解説	P.8
• Tebra plug / Tebra cell でご利用いただけるサービスの違いについて	P.9
• Tebra connect プラン一覧	P.10

### <プレミアムプランのみ>

■ ゲートウェイとルーターの接続 <b>プレミアム</b>	P.11
• 接続の確認	P.11
• ルーターの接続と交換	P.12

### <利用者全員>

■ アプリのインストールと起動	P.13
■ ユーザー登録	P.14
• 2回目以降のアプリの起動について	P.16
• パスワードをお忘れの場合	P.16
• パスワードを5回間違えた場合	P.17

### <オーナーのみ>

■ 玄関錠のオーナーとオーナー登録	P.18
• ご自宅の玄関錠の登録	P.18
• ゲートウェイの登録 <b>プレミアム</b>	P.28
• connect カメラについて	P.29
• 共用部(お住まいの共用スペース)の登録	P.29
• ゲートウェイ、共用部、カメラ設定の再登録について	P.30
■ Tebra connect をご利用されない場合	P.31

■ 画面解説	P.33
■ 解錠と施錠	P.37
• ご自宅の玄関錠の解錠と施錠	P.37
• 警備連動機能のセット / 解除 <b>プレミアム</b>	P.40
• 共用部(お住まいの共用スペース)の解錠	P.41
• 外出先から解錠・施錠状態を確認する <b>プレミアム</b>	P.42
• 外出先から施錠をする <b>プレミアム</b>	P.44
■ 合鍵の発行と管理	P.45
• 新しいユーザーに合鍵を発行する	P.45
• 合鍵設定項目一覧	P.51

**A**

共用部から自宅玄関まで

アプリケーションの操作

- 発行済みの合鍵設定の編集 / 合鍵の再発行 ..... P.53
- 合鍵の削除と無効化 ..... P.55
- 玄関錠 / Tebra 認証キーの編集と削除 ..... P.56
  - 玄関錠の設定を編集 ..... P.56
  - Tebra 認証キーを編集 **プレミアム** ..... P.57
  - Tebra 認証キーの有効 / 無効の切り替え **プレミアム** ..... P.59
  - 玄関錠を削除する ..... P.59
- 鍵の編集と削除 ..... P.60
  - 鍵の詳細を確認する ..... P.60
  - 鍵の表示名称とアイコン画像を編集する ..... P.62
  - 鍵を削除する ..... P.63
- 通知について ..... P.65
  - 通知の確認 ..... P.65
  - 通知の削除と保護 ..... P.67
- ユーザーアカウントの編集 ..... P.67
- パスワードの変更 ..... P.69
- アプリ設定について ..... P.70
- ヘルプの表示 ..... P.71

**B**

共用部のみ

お困りのときは

- エラーメッセージと対処方法 ..... P.72
- Q & A ..... P.73
- ご相談窓口 ..... P.76

# サービス概要

Tebra connect をご使用される前に、別紙「Tebra plug / Tebra cell 取扱説明書」の「お使いになる前に」を必ずご一読ください。

## Tebra connect について

Tebra connect (テブラ コネクト) はマンション等の集合住宅施設にお住まいの方にご利用いただけるスマートセキュリティシステムです。スマートフォンに専用のアプリケーション (以下「アプリ」) をインストールいただくことで、ご自宅の玄関錠の解錠・施錠、遠隔施錠、第三者への合鍵発行、履歴や各種通知の確認など、様々な機能をご利用いただけます。

## Tebra connect をご利用いただくには

Tebra connect をご利用いただくには下記の条件を満たす必要があります。

- お住まいの住宅が Tebra connect にご契約されていること
- スマートフォンをお持ちであること
- スマートフォンの Bluetooth を ON にすること
- スマートフォンの位置情報を ON にすること
- お持ちのスマートフォンに App Store または Google Play から専用アプリをダウンロードすることができる状態であること (言語は日本語、英語、中国語、韓国語に対応しております)
- 電波環境が整っていること
- ご自宅のインターネット環境が整っていること
- Tebra connect に対応しているスマートフォンについては下記の表をご参照ください。

スマートフォン	OS
iPhone	iOS 11 以降
Android	Android7.0 以降 (N 以降)

※ BLE (Bluetooth Low Energy) に対応しているスマートフォンに限ります。



TIPS

スマートフォンの機種によってはアプリをインストールできない、またはインストールできても使用できない場合もございます。動作確認済み機種については弊社 Clavis ホームページをご確認ください。



POINT

Tebra connect は、スマートフォンと玄関錠が Bluetooth やサーバーと連携することでご利用いただけるサービスのため、下記の場合はスマートフォンでの操作ができません。

- スマートフォンの電源が OFF になっている
- サーバーとの通信エラーが発生している
- 停電している

外出される際は、必ずアナログキーを携帯してお出かけください。

A

共用部から自宅玄関まで

B

共用部のみ

## Tebra connect 機能のご紹介

Tebra connect でご利用いただける各種機能をご紹介します。（ご契約いただいているプランによっては一部ご利用いただけない機能もあります。ご契約プランの機能につきましては、P.10 をご参照ください）

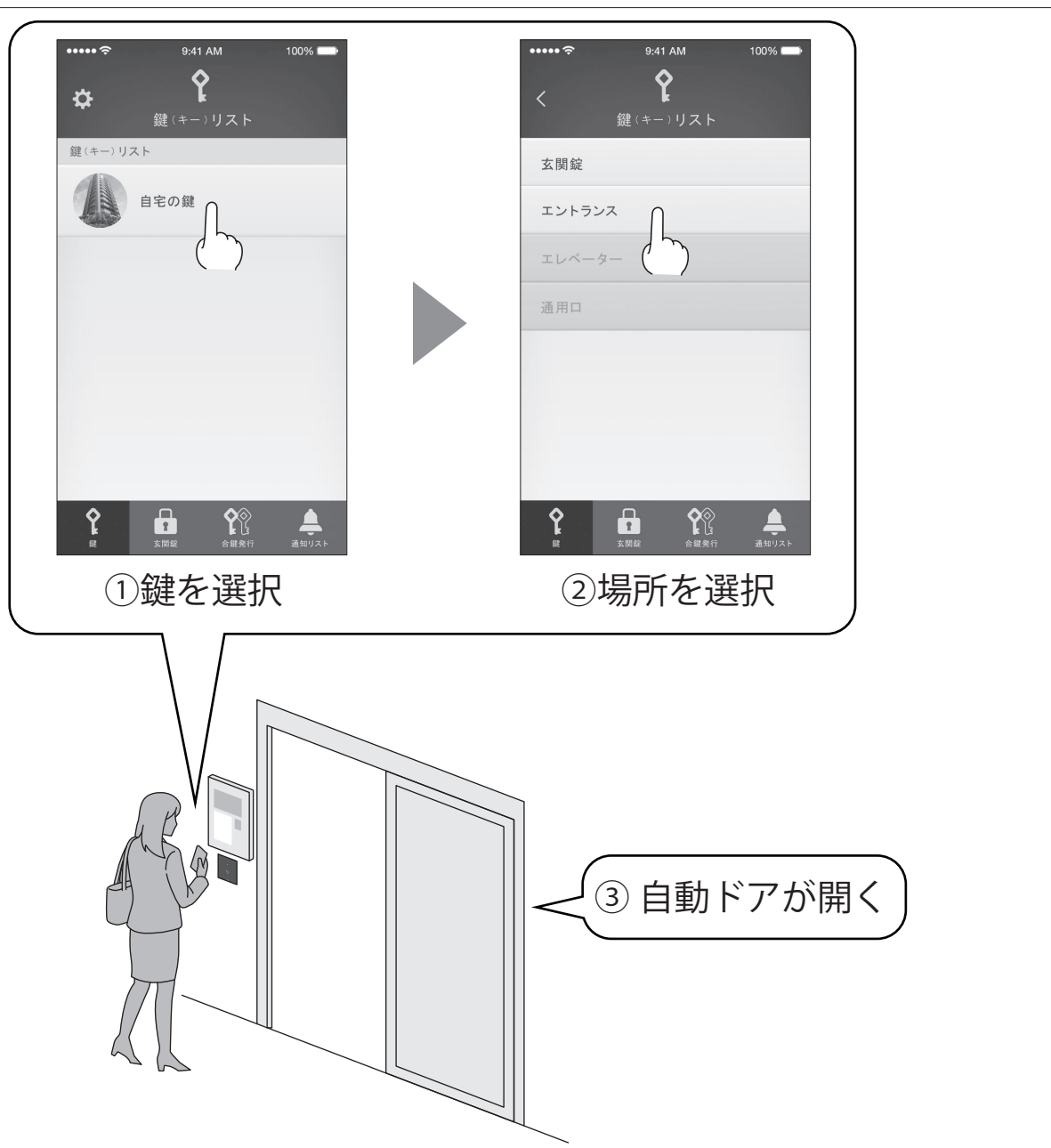
### 共用部（お住まいの住宅の共用スペース）の解錠

共用部（エントランスやエレベーターなど）のセキュリティをスマートフォンによる操作で簡単に解錠することができます。

詳細な操作方法は P.41 をご参照ください。

A  
共用部から自宅玄関まで

B  
共用部のみ



## 専有部（ご自宅の玄関錠）の解錠・施錠

ご自宅の玄関錠をスマートフォンによる操作で簡単に解錠・施錠することができます。

詳細な操作方法は P.37 をご参照ください。

※ Tebra plug S は自宅玄関以外の扉に取り付く場合があります。

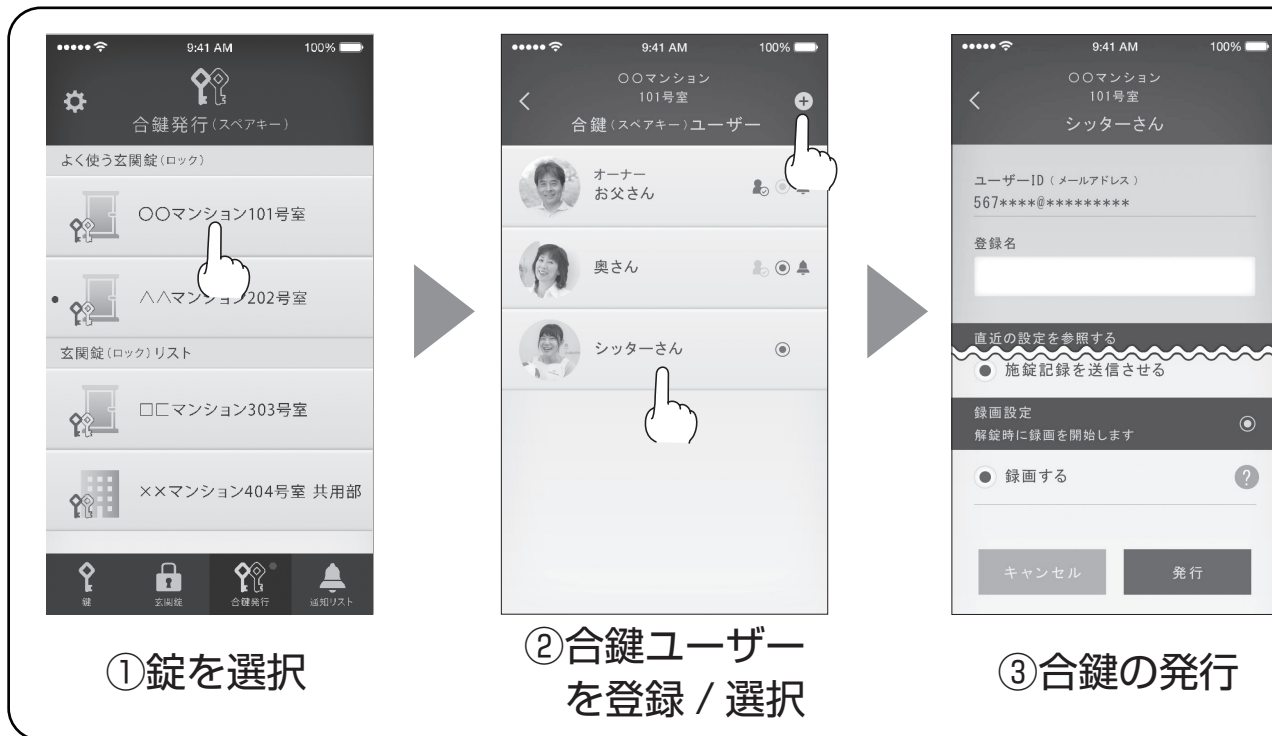


A 共用部から自宅玄関まで

B 共用部のみ

## 合鍵の発行

同居している方の他、遠方にお住まいのご家族や知人、サービス業者の方のスマートフォンに合鍵を発行いただけます。合鍵には使用できる曜日や時間帯、使用できる回数などの制限を設定することができる他、各種通知の設定、connect カメラを設置している場合は解錠時の録画についても設定いただけます。合鍵発行の操作方法は P.45 をご参照ください。



宅配や介護などのサービス業者用の時限付き合鍵も発行いただけます。



A 共用部から自宅玄関まで

B 共用部のみ



## Tebra 認証キーの有効 / 無効の切り替え※

Tebra 認証キー（ハンズフリーキーや非接触キーなど）による解錠・施錠操作の有効 / 無効を切り替えいただけます。

Tebra 認証キーの有効 / 無効 切り替えの操作方法は P.59 をご参照ください。

## 外出中の解錠・施錠状態の確認・施錠操作※

外出中にご自宅の玄関錠の解錠・施錠状態を確認し、解錠されている場合はその場で施錠することができます。（安全性への配慮のため、解錠の操作は遠方から行うことはできません）

外出中の解錠・施錠状態の確認および施錠の方法は P.42 ～ 44 をご参照ください。

## 外出・帰宅の通知※

お子さんなど同居されているご家族が Tebra connect で発行した合鍵や Tebra 認証キー（ハンズフリーキーや非接触キーなど）を使ってご自宅の玄関錠の解錠・施錠を行った際、通知が届くよう設定することで、ご家族の外出・帰宅時間を把握することができます。

通知の設定方法は P.51、通知の確認方法は P.65 をご参照ください。

## 玄関錠の電池減状態を通知※

ご自宅の玄関錠の電池残量が少なくなった場合、通知を受け取ることができます。

通知の設定方法は P.51、通知の確認方法は P.65 をご参照ください。

## 長時間の未使用状態を通知※

24 時間ご自宅の玄関錠の解錠・施錠が行われなかった場合、通知を受け取ることができます。

通知の設定方法は P.51、通知の確認方法は P.65 をご参照ください。

## 鍵の閉め忘れを通知※

ご自宅の玄関錠の施錠がされていない場合、解錠から 10 分後に 1 回、解錠から 60 分後に 1 回の合計 2 回、通知を受け取ることができます。

通知の設定方法は P.51、通知の確認方法は P.65 をご参照ください。

## カメラの連動※

録画設定をした合鍵で解錠の操作がされた際に connect カメラが起動し、自動的に録画することができます。connect カメラの詳細は P.29 をご参照ください。

※ ご契約のプランによってはご利用いただけない機能となります。  
ご契約プランの機能につきましては P.10 をご参照ください。

A

共用部から自宅玄関まで

B

共用部のみ

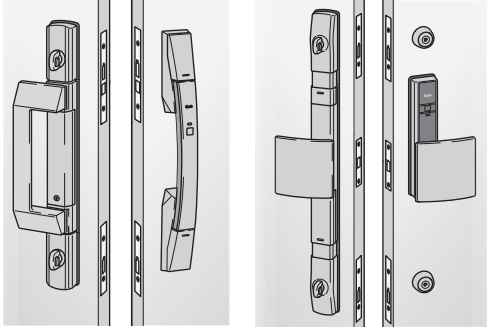
## 関連機器とプランについて

Tebra connect でご契約いただいているプランについてご紹介いたします。プランによって使用する機器の一部が異なります。

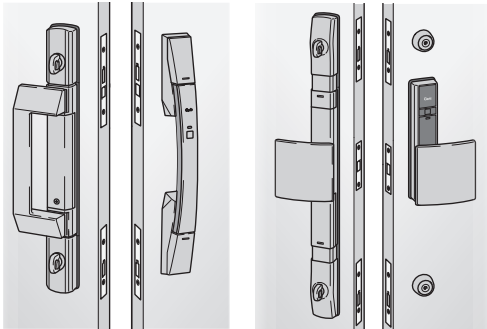
## Tebra connect 関連機器の解説

### A Tebra plug / Tebra plug S

※イラストの製品は代表例です。



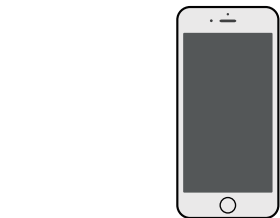
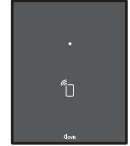
### B Tebra cell



### C 操作電源盤※



### G 共用部リーダー



### H スマートフォン



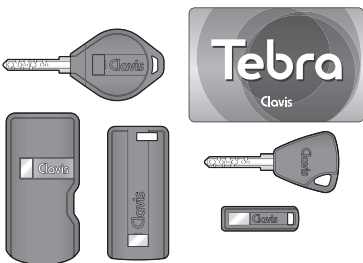
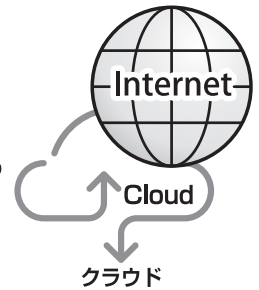
### F connect カメラ



### D ゲートウェイ



### E ルーター



### I Tebra 認証キー

※ お住まいの住宅によっては電源盤の場合もあります。

A 共用部から自宅玄関まで

B 共用部のみ

A	Tebra plug	ご自宅の玄関扉に設置される電気錠システムです。2種類の形状があり、操作電源盤と接続されることで稼動します。閉扉センサーが付属しています。製品の詳細は別紙「Tebra plug / Tebra cell」または「Tebra plug S」取扱説明書をご確認ください。
B	Tebra cell	ご自宅の玄関扉に設置される電池錠システムです。2種類の形状があり、電池によって稼動します。製品の詳細は別紙「Tebra plug / Tebra cell 取扱説明書」をご確認ください。
C	操作電源盤 AC100V	ご自宅に設置されている電源盤です。操作電源盤に Tebra plug、ゲートウェイが接続されます。設置位置の例：インターホン親機の近く（キッチン付近）など
D	ゲートウェイ	Tebra plug の解錠・施錠状態の情報取得および遠隔操作を行うための機器です。ご自宅に設置されておりますのであらかじめ位置をご確認ください。設置位置の例：下駄箱上段、廊下・リビングの収納スペースなど
		消費電力（最大） / （待機） 3.4W / 2.6W
		使用湿度範囲 -10℃～ +50℃ 使用温度範囲 30 ～ 90%RH（※ 結露または氷結は避けてください）
E	ルーター AC100V	インターネット接続に使用するルーターです。お住まいの住宅によって設置されている場合とされていない場合があります。設定されていない場合は個人でご用意ください。設置位置の例：下駄箱上段、廊下・リビングの収納スペースなど
F	connect カメラ AC100V	Tebra connect と連動するネットワークカメラです。カメラ有りのプランでご契約いただいている場合はご自宅の玄関周りに設置されておりますので、あらかじめ位置をご確認ください。設置位置の例：玄関先、廊下の天井（玄関が映る範囲）
G	共用部リーダ	お住まいの住宅のエントランスやエレベータなどに設置されている解錠用のセンサーです。
H	スマートフォン	Tebra connect のアプリをインストールいただく携帯端末です。個人でご用意ください。アプリ上で発行した合鍵を使用してご自宅の玄関錠の解錠・施錠などができます。
I	Tebra 認証キー	錠に付属するハンズフリーキーや非接触キーです。お住まいの住宅により、認証キーの種類は異なります。詳細は別紙「Tebra plug / Tebra cell」または「Tebra plug S」取扱説明書をご確認ください。

※一部のプランでは使用しない機器もあります。

## Tebra plug / Tebra cell でご利用いただけるサービスの違いについて

### Tebra plug (S) の場合

※ Tebra plug S を含む

Tebra plug はご自宅の玄関扉から操作電源盤に接続して稼動します。プレミアムプランでは操作電源盤を通してゲートウェイに接続し、ゲートウェイにルーターが接続されることで、解錠・施錠状態などの情報取得や遠隔操作などのサービスをご利用いただけます。

※ Tebra plug S は自宅玄関以外の扉に取り付く場合があります。

### Tebra cell の場合

Tebra cell は電池によって稼動します。操作電源盤とは接続しないため、ゲートウェイを利用した情報取得・遠隔操作などのサービスはご利用いただけません。Tebra cell の電池残量が少なくなった際、ご自宅の玄関扉の解錠・施錠の操作をしたタイミングで通知を受け取ることができます。

A

共用部から自宅玄関まで

B

共用部のみ

# Tebra connect プラン一覧

		①専有部 ( 自宅玄関 ) + 共用部 ( 施設の共用スペース )			②共用部のみ (施設の共用スペース)
		プレミアム プラン	スタンダード プラン	ライトプラン	
錠の種類		Tebra plug Tebra plug S	Tebra plug Tebra plug S	Tebra cell	—
錠と接続する機器		操作電源盤、ゲート ウェイ、ルーター	操作電源盤との 接続のみ	なし	—
共用部の解錠		○	○	○	○
専有部の解錠・施錠		○	○	○	×
合鍵の発行と管理	合鍵の発行	○	○	○	○ (共用部のみ)
	合鍵の時間・回数 設定	○	○	○	×
	合鍵の有効/無効 切り替え	○	○	○	○ (共用部のみ)
	Tebra 認証キーの 有効/無効 切り替え	○	×	×	—
通知機能	外出/帰宅 (自宅玄関)	○	○※1	○※1	×
	玄関錠の電池減	×	×	○※1	×
	長時間未使用	○	×	×	×
	閉め忘れ	○	×	×	×
遠隔管理	解錠・施錠状態 の確認	○	×	×	×
	遠隔施錠操作	○	×	×	×
他機器との連動	connect カメラ連動	○※2	×	×	×
	警備連動※3 (玄関前操作)	○	○	×	×

※1：Tebra 認証キーで解錠・施錠した場合は通知されません。

※2：オプションでご契約されたお客様のみご利用いただけます。

※3：詳細は別紙「Tebra plug / Tebra cell 取扱説明書」をご確認ください。

Tebra plug S は警備連動に対応していません。

A 共用部から自宅玄関まで

B 共用部のみ

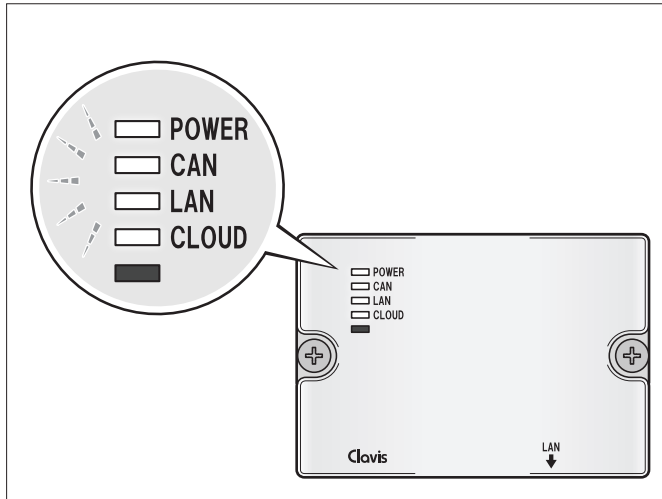
# セットアップ

## ゲートウェイとルーターの接続

プレミアム

### 接続の確認

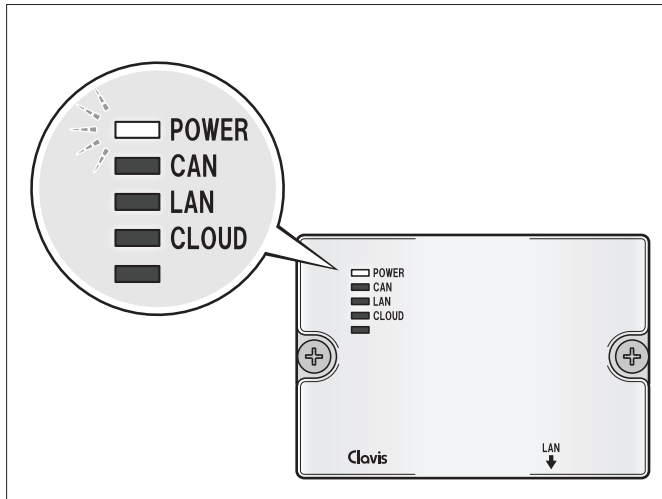
#### ルーターが接続されている場合



ゲートウェイの POWER、CAN、LAN、CLOUD の 4 つのランプが正常に点灯しているか確認します。

設置位置の例：下駄箱上段、廊下・リビングの収納スペースなど

#### ルーターが接続されていない場合



ゲートウェイの POWER のランプのみが点灯し、その他の 3 のランプは消灯状態になっています。P.10 「ルーターの接続と交換」の手順に従ってルーターを接続します。

ルーターの接続完了後、ゲートウェイの POWER、CAN、LAN、CLOUD の 4 つのランプが正常に点灯しているか確認します。



TIPS

4 つのランプのいずれかが点滅または消灯している場合は、別紙「キーのアフターについて」に記載のサービス代行店へお問合せください。

A

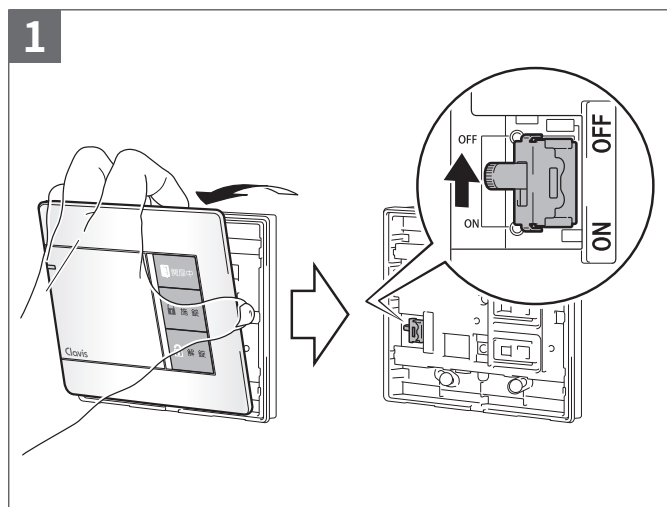
共用部から自宅玄関まで

B

共用部のみ

## ルーターの接続と交換

ルーターとゲートウェイを LAN ケーブルで接続します。ルーターとゲートウェイが接続されていない場合、Tebra connect の一部の機能をご利用いただけません。



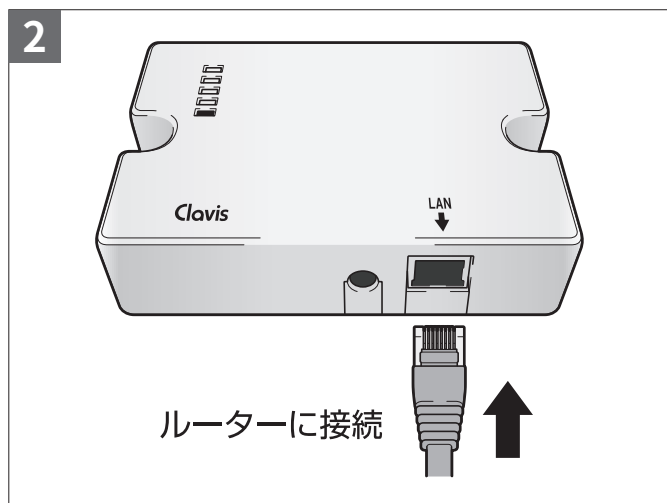
ゲートウェイの電源を切るため、まず操作電源盤の電源を OFF にします。

ツメが破損しないように留意しながら操作電源盤のカバーを取りはずし、電源スイッチを OFF にします。(カバーは 2 mm 程の厚みです) connect カメラが設置されている住宅の場合は、操作電源盤の電源 OFF 後、connect カメラを初期化します。(交換時のみ)

- 操作電源盤のカバーをはずす際、カバーが落ちないようにご注意ください。
- お住まいの住宅によっては電源盤の場合もあります。
- connect カメラの初期化手順は該当製品の取扱説明書をご確認ください。



TIPS

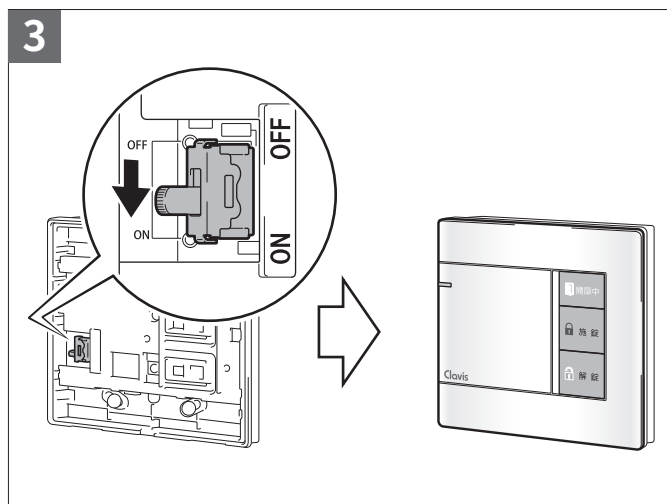


操作電源盤の電源スイッチを OFF にしたら、LAN ケーブルでゲートウェイと新しいルーターを接続します。connect カメラが設置されている住宅の場合は、LAN ケーブルで connect カメラとルーターを接続します。

- 操作電源盤の電源 OFF 後、ゲートウェイの電源が切れるまでには 15 秒程度かかります。このときゲートウェイのランプは点灯していますが、問題はありません。
- ルーターの LAN 差込口の位置は該当製品の取扱説明書をご確認ください。



TIPS



LAN ケーブルの接続完了後、操作電源盤のスイッチを ON にします。ゲートウェイの電源が ON になっていることを確認し、カバーを元に戻します。

最後にカバーと壁との間にすき間がないか、ツメがしっかりはまっているか確認します。



POINT

connect カメラが設置されている住宅の場合は、操作電源盤のスイッチを ON にする前に、必ず connect カメラの電源ランプとネットワークランプが点灯していることをご確認ください。

Tebra connect をご利用いただくには、お持ちのスマートフォンに Tebra connect 専用のアプリをインストールし、はじめにユーザー登録や錠のオーナー登録を行います。

1



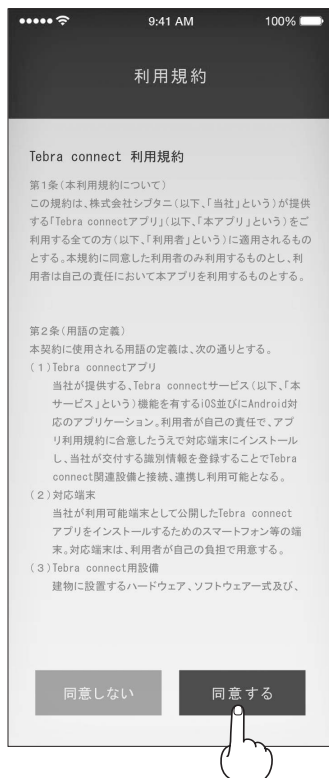
App Store または Google Play を開き、「Tebra connect」でアプリを検索してインストールします。

2



インストールした Tebra connect アプリのアイコンをタップして起動します。

3



起動画面の後、利用規約が表示されます。内容を最後までご確認ください、「同意する」をタップします。

A

共用部から自宅玄関まで

B

共用部のみ

4



ログイン画面が表示されます。

## ユーザー登録

<利用者全員>

1



ログイン画面下部にある「新規登録」をタップします。

2



ユーザー登録画面に下記の情報を入力して、「確認画面へ」をタップします。

- ユーザー ID (お持ちのメールアドレス) :  
こちらのメールアドレスにアプリからのメールが届きます
- パスワード (確認のため 2 回入力します)
- 登録名称
- アイコン画像



POINT

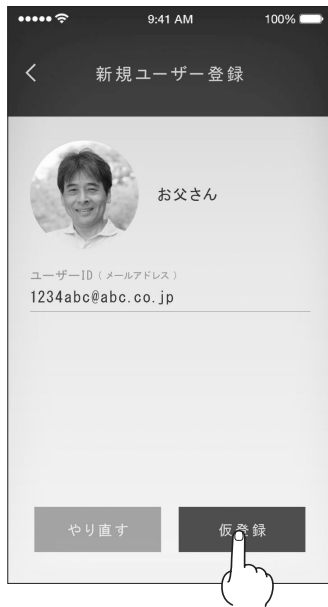
ユーザー ID、パスワードは必ずメモなどにお控えの  
うえ、お客様ご自身で厳重に管理してください。

A  
共用部から自宅玄関まで

B  
共用部のみ



3



表示される確認画面で入力に誤りがないかご確認いただき、「仮登録」をタップします。



TIPS

「やり直す」をタップすることで入力画面に戻り、入力内容を修正することができます。

4



仮登録いただいたメールアドレスに認証コードが送信されます。受け取った認証コードを認証コード画面の入力欄に入力して、「登録」をタップします。



TIPS

メールアドレスにメールが届かない場合は、ご入力いただいたアドレスに誤りがないかご確認ください。アドレスに誤りがない場合は、お使いのメールアプリのフィルター設定をご確認いただき、当アプリからのメールが受信できるよう設定を変更してください。

5



登録が完了すると、メイン画面が表示されます。玄関錠のオーナーとなる方は、続けて P.18 「玄関錠のオーナーとオーナー登録」の操作を実施してください。オーナー以外の方は、合鍵発行権限者から別途合鍵の発行をお受けください。

A

共用部から自宅玄関まで

B

共用部のみ

## 2回目以降のアプリの起動について



ユーザー登録完了後、2回目以降にアプリを起動した際はログイン画面でユーザー ID とパスワードを入力して「ログイン」をタップすることでログインすることができます。

アプリ設定で「ログイン時に指紋認証を行う」にチェックを入れている場合は指紋認証でログインすることができます。

設定の手順は P.70 「アプリ設定について」をご参照ください。



TIPS

お使いのスマートフォンによって適用される生体認証機能は異なります。

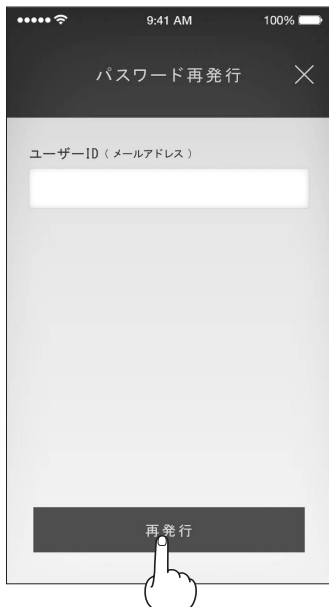
## パスワードをお忘れの場合

1



ログイン画面のパスワード入力欄の下にある「パスワードをお忘れの方」をタップします。

2



パスワード再発行画面でユーザー ID を入力し、「再発行」をタップします。

3

ご登録いただいているメールアドレスに仮パスワードが送信されます。

4

アプリに表示されているユーザー登録画面に仮パスワードと新規パスワード（確認のため2回入力します）を入力して、「確認画面へ」をタップします。

5

表示される確認画面で入力に誤りがなければご確認いただき、「登録」をタップします。

## パスワードを5回間違えた場合

差出人: OOO.co.jp  
 送信日時: 2019/08/22 9:30  
 宛先: OOO.co.jp  
 件名: 【重要】Tebra connectユーザーIDにロックがかかりました

〇〇さんのアカウントでパスワードが5回連続誤入力され、ユーザーIDにロックがかかりました。

上記の内容に心当たりがない場合、セキュリティの観点より、パスワードの再設定を推奨します。  
 ユーザーIDのロックを解除する場合は下記の「パスワード再設定の手順」をご参照ください。

◆パスワード再設定の手順  
 アプリログイン画面中央のパスワードをお忘れの方をタップ>仮パスワードを発行>メールで届いた仮パスワードを使用し、再設定を行う

このメールには返信はできません。

パスワードの入力を5回間違えるとアカウントがロックされ、登録いただいているメールアドレスにアカウントロックの通知が届きます。

ロックを解除するには、P.16「パスワードをお忘れの場合」の操作を行ってください。

A

共用部から自宅玄関まで

B

共用部のみ

オーナーとは、対象の玄関錠に関するすべての権限が付与されたユーザーを示します。オーナーは玄関錠の編集・削除、他ユーザーへの権限付与などができ、他ユーザーはオーナーから付与された権限の範囲でサービスを利用できます。

Tebra connect のサービスを利用するには、ご自宅の玄関錠とオーナーとなる端末のペアリングが必要となり、これをオーナー登録と言います。**オーナー登録ができるのは1つの玄関錠に対して1ユーザーのみです。**

**すでにオーナー登録がされている玄関錠に対して別のユーザーが新規にオーナー登録をした場合、以前のオーナー登録は自動的に削除され、登録していた玄関錠の解錠・施錠操作ができなくなります。**

※ 1人のユーザーが登録できる玄関錠の数は鍵が1000本以下、錠が100個以下までです。

※ カメラが搭載されていないスマートフォンではオーナー登録はできません。

## ご自宅の玄関錠の登録

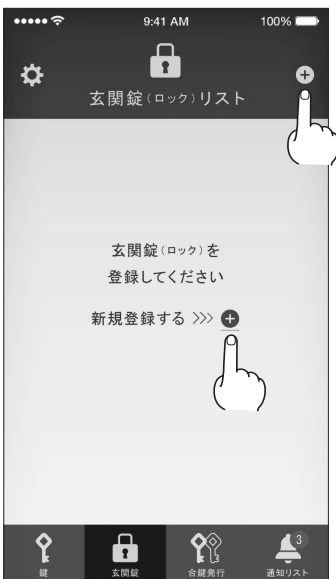
ご自宅の玄関錠を登録します。スマートフォンのBluetooth、位置情報がONになっていることを確認し、下記の手順に従って操作してください。

1



玄関錠に付属している **Tebra 認証キー** をお手元にご用意いただき、メインメニューの「玄関錠リスト」をタップします。

2



玄関錠リスト画面右上の **+** アイコンをタップします。他に玄関錠の登録がない場合は画面中央部にも **+** アイコンが表示されます。そちらをタップしても、オーナー登録を行うことができます。

3



登録の案内画面で「玄関扉に Tebra connect が取り付けられている場合」をタップします。

※玄関錠が Tebra connect サービス対応の電気錠でない場合は P.77 の⑧へお進みください。

※専有部の Tebra connect サービスにお申し込みされていない場合は登録できません。

4

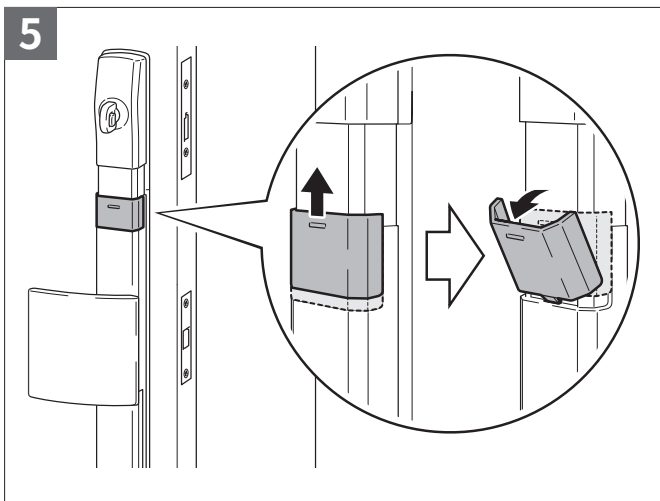


ご自宅の玄関錠の形状を確認し、ハンドル/リーダタイプを選択します。

## プッシュプルハンドルの場合

※ プッシュグリップハンドルの場合は P.22 からの手順をご確認ください。

※ Tebra plug S の場合は P.25 からの手順をご確認ください。



アプリの表示に従い、ご自宅の玄関錠のメンテナンスカバーを取りはずします。

カバーを取りはずしたらアプリ画面の「次へ」をタップします。

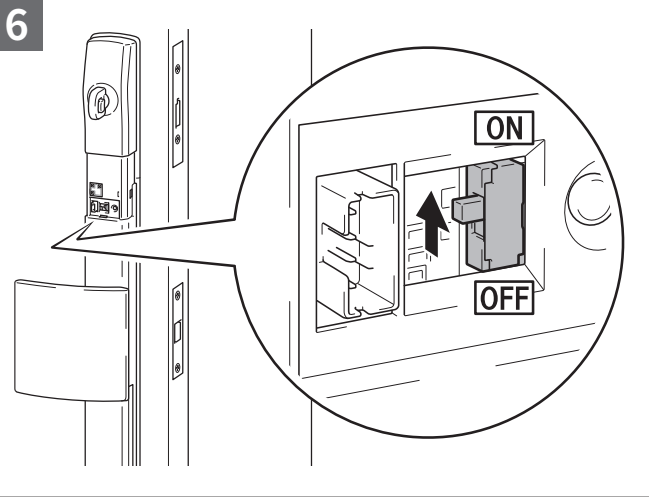
A

共用部から自宅玄関まで

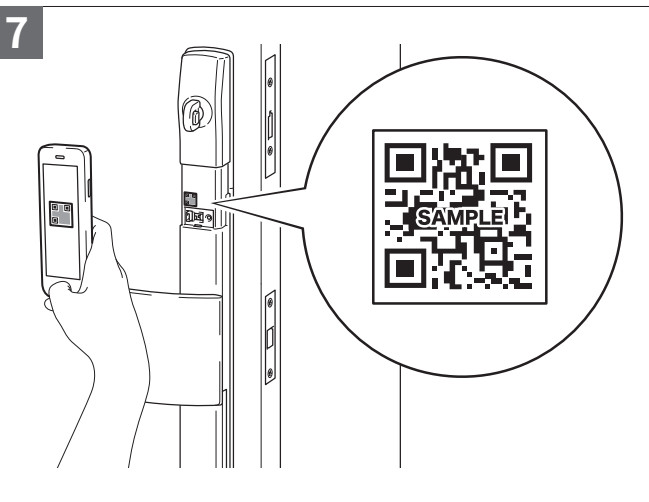
B

共用部のみ

5



スイッチを上げて Bluetooth を ON にします。  
Bluetooth を ON にしたら、アプリ画面の「OK」をタップします。



アプリの表示に従い、玄関錠に貼られている QR コードを撮影します。



POINT

玄関錠登録後、メンテナンスカバーは忘れず取り付けください。



玄関錠の表示名称と住所（任意）を入力して「次へ」をタップします。



TIPS

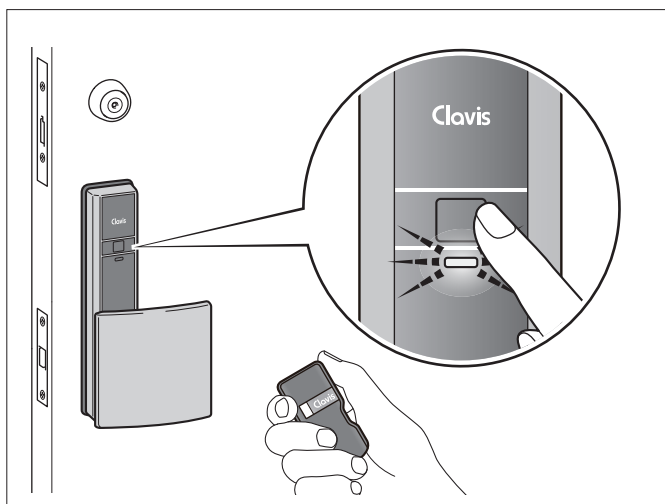
- 入力した内容は後から変更可能です。
- 入力した内容は合鍵発行の際、合鍵発行先のユーザーに開示されます。
- Tebra connect の専有部オプションにお申し込みされていない場合は通信エラーと表示されます。お申込みをご希望でマンションにお住まいの方は専有部サービスお申込み可能であるか、マンション規約をご確認ください。

9

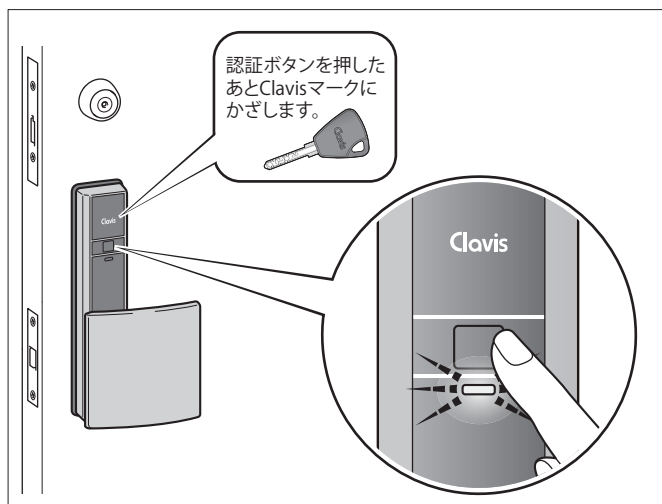
玄関錠に付属している **Tebra 認証キー**をお手元にご用意いただき、玄関扉の外側から扉を閉めた状態で玄関錠の認証ボタンを押して施錠します。

操作が完了したらアプリ画面の「次へ」をタップします。

● ハンズフリーキーの場合



● 非接触キーの場合



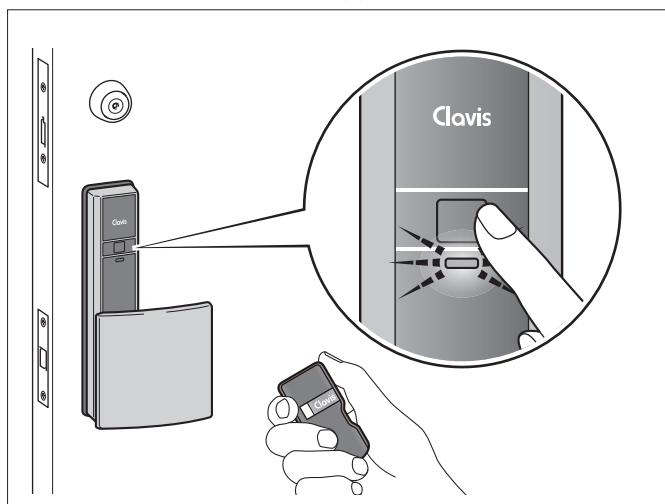
TIPS

- 9～10の操作を合わせて10秒以内に行ってください。
- 施錠すると玄関錠のランプが緑色に点灯します。

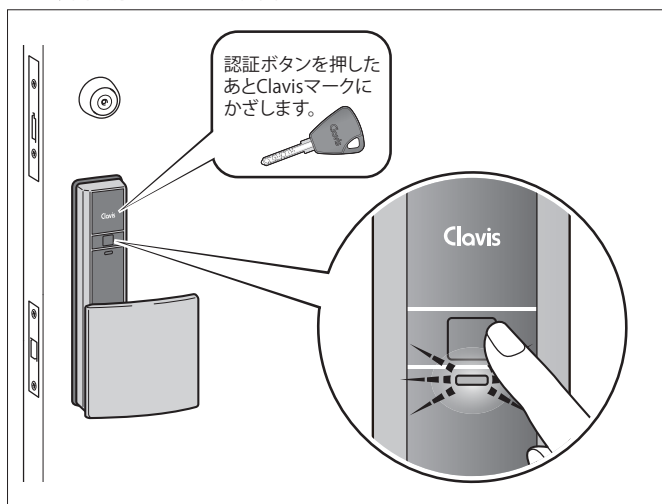
10

もう一度玄関錠の認証ボタンを押して解錠します。

● ハンズフリーキーの場合



● 非接触キーの場合



TIPS

- 9～10の操作を合わせて10秒以内に行ってください。
- 解錠すると玄関錠のランプが赤色に点灯します。

A

共用部から自宅玄関まで

B

共用部のみ

玄関錠の登録確認画面で「OK」をタップします。



TIPS

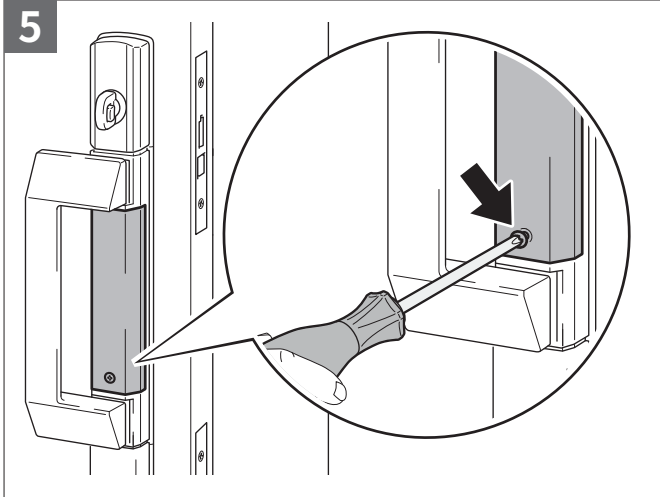
玄関錠の登録完了後、ゲートウェイが設置されている場合はゲートウェイの登録 (P.25)、設置されていない場合は共用部の登録 (P.27) に移ります。

## プッシュグリップハンドルの場合

※ プッシュプルハンドルの場合は P.19 からの手順をご確認ください。

※ Tebra plug S の場合は P.25 からの手順をご確認ください。

5

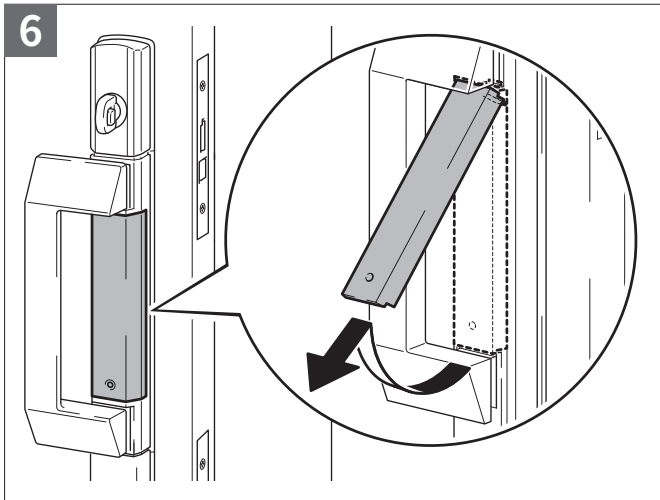


アプリの表示に従い、ご自宅の玄関錠のメンテナンスカバーを取りはずします。

まず、ドライバー (2番) を使ってネジを取りはずします。

ネジを取りはずしたらアプリ画面の「次へ」をタップします。

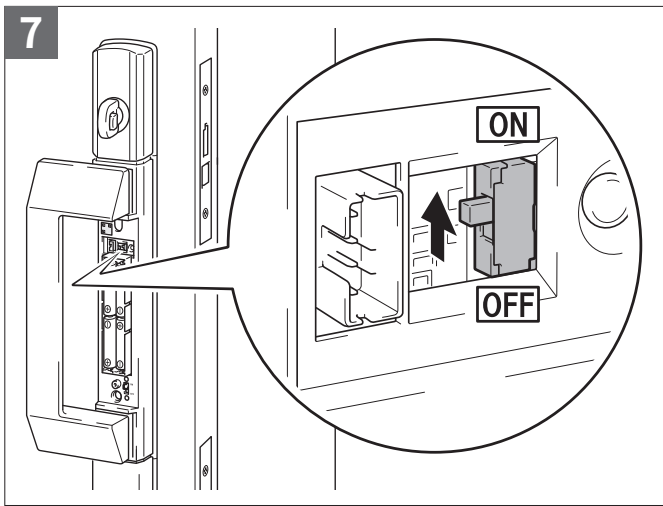
6



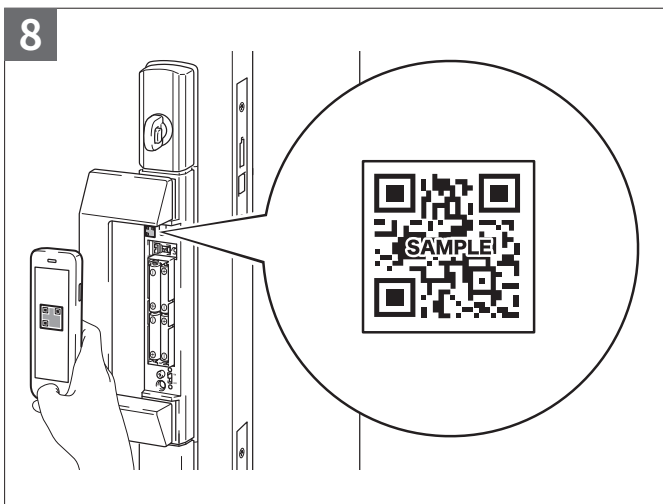
メンテナンスカバーを取りはずします。

カバーを取りはずしたらアプリ画面の「次へ」をタップします。






スイッチを上げて Bluetooth を ON にします。  
Bluetooth を ON にしたら、アプリ画面の「OK」をタップします。




アプリの表示に従い、玄関錠に貼られている QR コードを読み取ります。

 **TIPS** 玄関錠登録後、メンテナンスカバーは忘れず取り付けください。



玄関錠の表示名称と住所（任意）を入力して「次へ」をタップします。

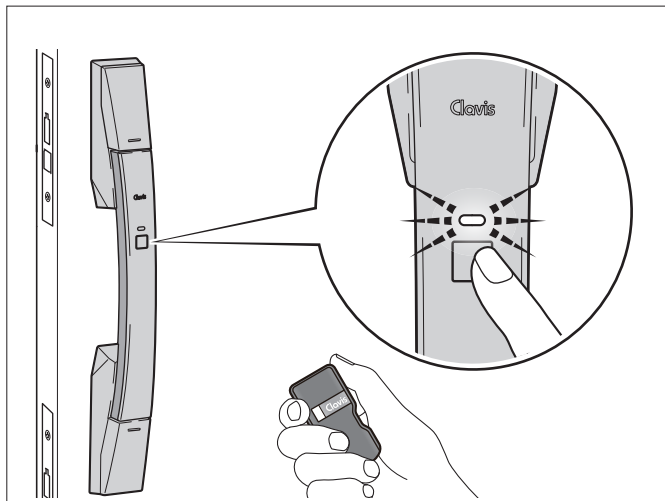
 **TIPS**

- 入力した内容は後から変更可能です。
- 入力した内容は合鍵発行の際、合鍵発行先のユーザーに開示されます。
- Tebra connect の専有部オプションにお申し込みされていない場合は通信エラーと表示されます。お申し込みをご希望でマンションにお住まいの方は専有部サービスお申し込み可能であるか、マンション規約をご確認ください。

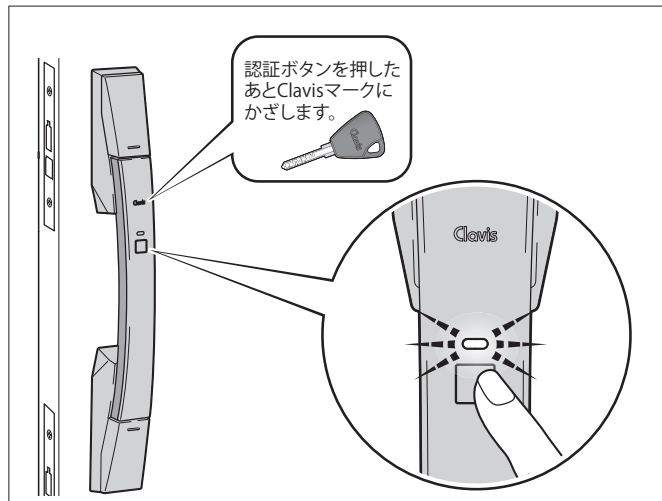
10

玄関錠に付属している Tebra 認証キーをお手元にご用意いただき、玄関扉の外側から扉を閉めた状態で玄関錠の認証ボタンを押して施錠します。

● ハンズフリーキーの場合



● 非接触キーの場合



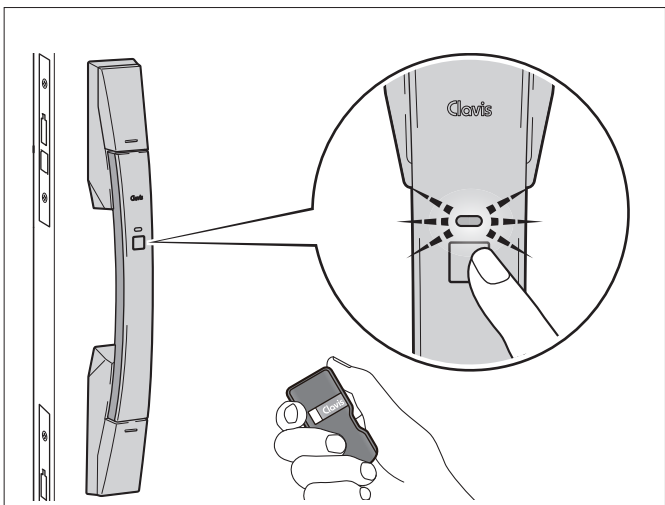
TIPS

- 操作は 10 秒以内に行ってください。
- 施錠すると玄関錠のランプが緑色に点灯します。

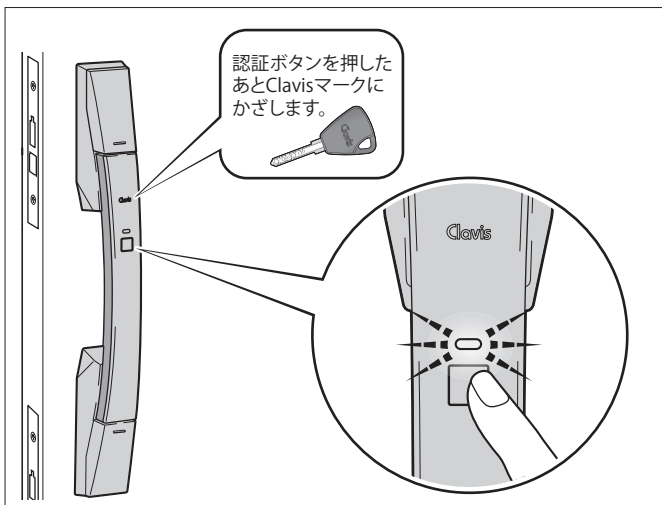
11

もう一度玄関錠の認証ボタンを押して解錠します。

● ハンズフリーキーの場合



● 非接触キーの場合



TIPS

- 操作は 10 秒以内に行ってください。
- 解錠すると玄関錠のランプが赤色に点灯します。

A 共用部から自宅玄関まで

B 共用部のみ

玄関錠の登録確認画面で「OK」をタップします。



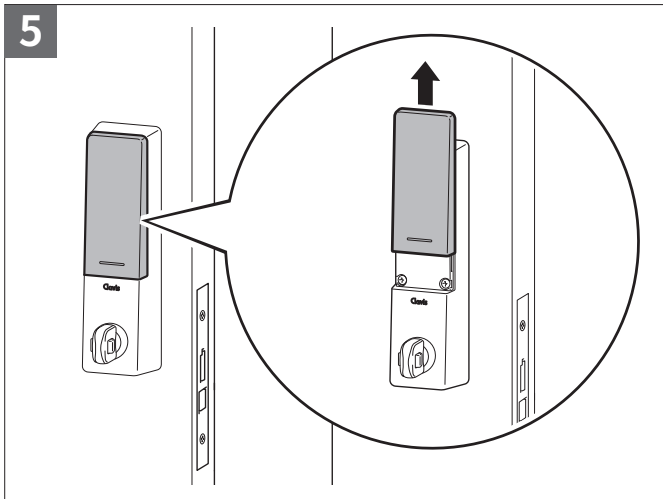
TIPS

玄関錠の登録完了後、ゲートウェイが設置されている場合はゲートウェイの登録 (P.28)、設置されていない場合は共用部の登録 (P.29) に移ります。

## Tebra plug S の場合

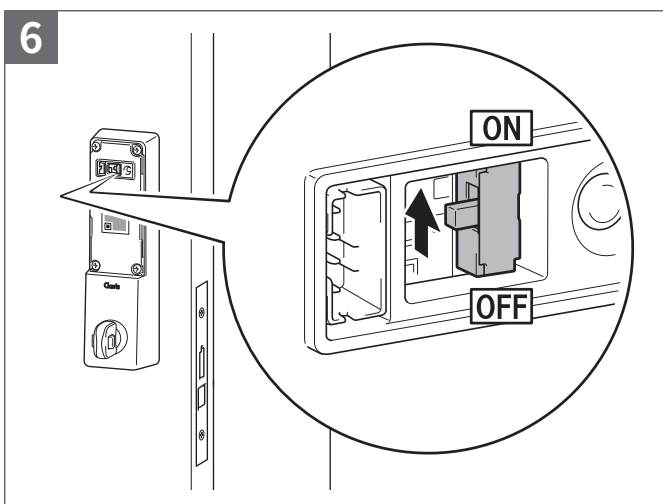
※ プッシュプルハンドルの場合は P.19 からの手順をご確認ください。

※ プッシュグリップハンドルの場合は P.22 からの手順をご確認ください。



メンテナンスカバーを取りはずしません。

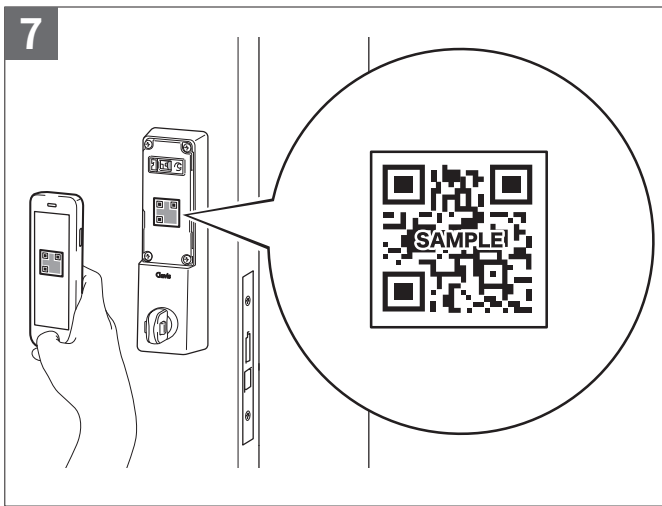
カバーを取りはずしたらアプリ画面の「次へ」をタップします。



スイッチを上げて Bluetooth を ON にします。

Bluetooth を ON にしたら、アプリ画面の「OK」をタップします。

7



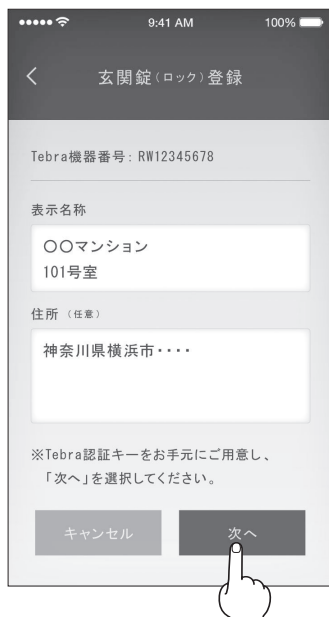
アプリの表示に従い、玄関錠に貼られている QR コードを読み取ります。



TIPS

玄関錠登録後、メンテナンスカバーは忘れず取り付けください。

8



玄関錠の表示名称と住所（任意）を入力して「次へ」をタップします。



TIPS

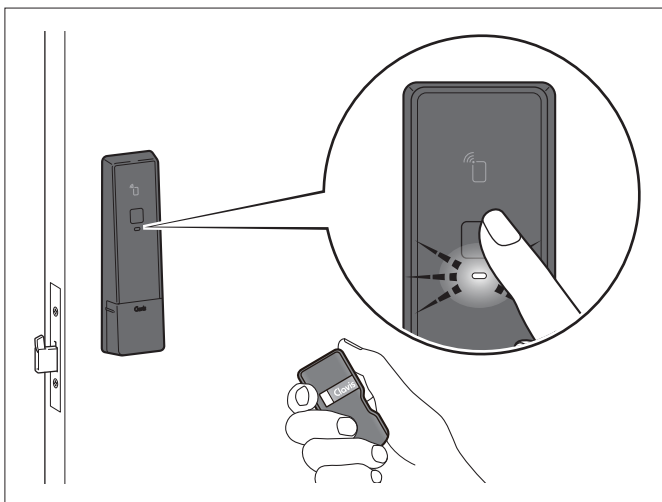
- 入力した内容は後から変更可能です。
- 入力した内容は合鍵発行の際、合鍵発行先のユーザーに開示されます。
- Tebra connect の専有部オプションにお申し込みされていない場合は通信エラーと表示されます。お申し込みをご希望でマンションにお住まいの方は専有部サービスお申し込み可能であるか、マンション規約をご確認ください。

9

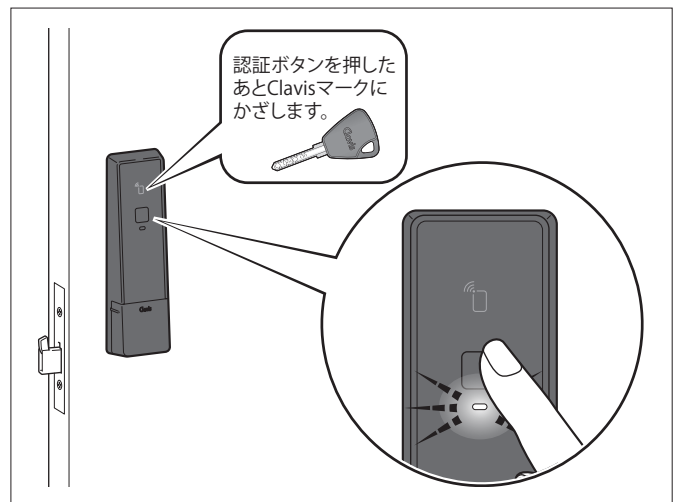
玄関錠に付属している Tebra 認証キーをお手元にご用意いただき、玄関扉の外側から扉を閉めた状態で玄関錠の認証ボタンを押して施錠します。

※ Tebra plug S は自宅玄関以外の扉に取り付く場合があります。

- ハンズフリーキーの場合



- 非接触キーの場合

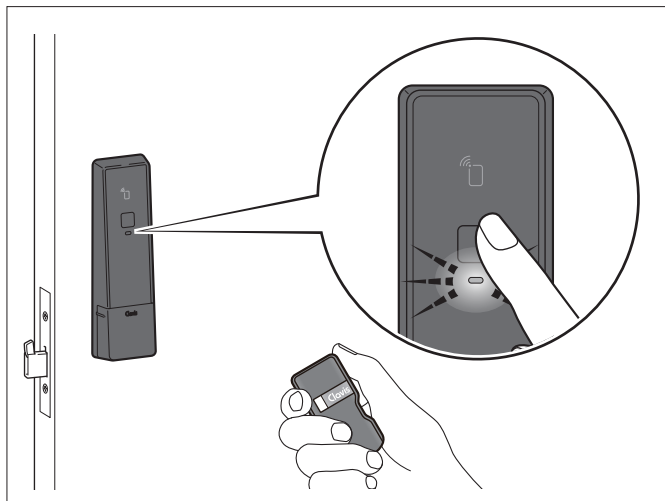


TIPS

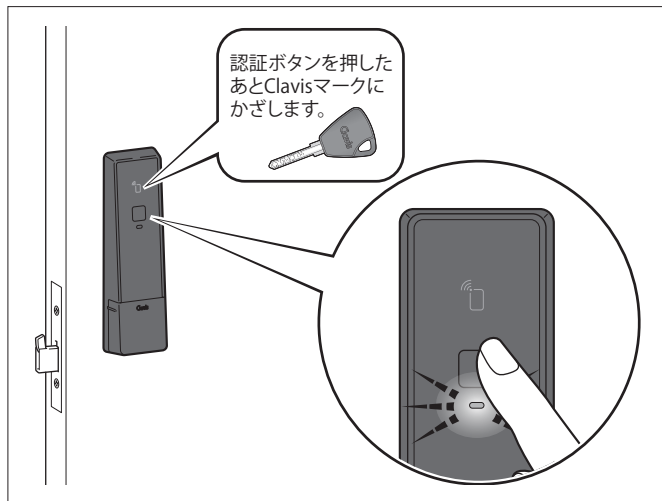
- 操作は 10 秒以内に行ってください。
- 施錠すると玄関錠のランプが緑色に点灯します。

もう一度玄関錠の認証ボタンを押して解錠します。

● ハンズフリーキーの場合



● 非接触キーの場合



TIPS

- 操作は 10 秒以内に行ってください。
- 解錠すると玄関錠のランプが赤色に点灯します。



玄関錠の登録確認画面で「OK」をタップします。

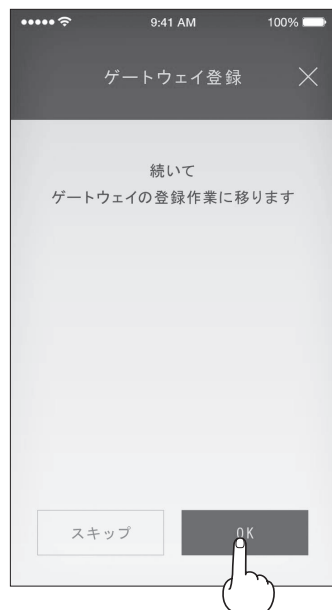


TIPS

玄関錠の登録完了後、ゲートウェイが設置されている場合はゲートウェイの登録 (P.28)、設置されていない場合は共用部の登録 (P.29) に移ります。

スタンダード、ライトプランの場合、ゲートウェイの登録画面は表示されず、共用部の登録（P.29）に移行します。

1



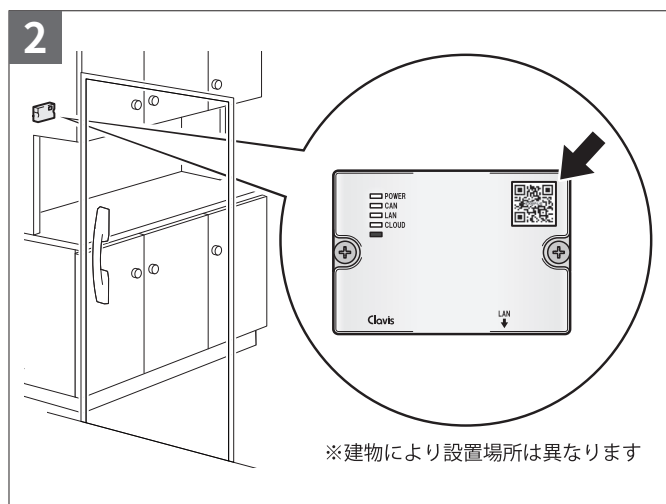
ゲートウェイ登録の案内画面で「OK」をタップします。



TIPS

ゲートウェイの登録をスキップした場合、ご利用いただける機能は、スタンダードプランの機能に制限されます。ゲートウェイの登録を後から行う場合は、P.56「玄関錠の設定を編集」をご参照ください。

2



アプリの表示に従い、ご自宅のゲートウェイに貼られているQRコードを読み取ります。

設置位置の例：下駄箱の上段、廊下・リビングの収納スペースなど

3



玄関周りに connect カメラが設置されているか確認し、「connect カメラ有り」「connect カメラ無し」のいずれかにチェックをいれて「登録」をタップします。



POINT

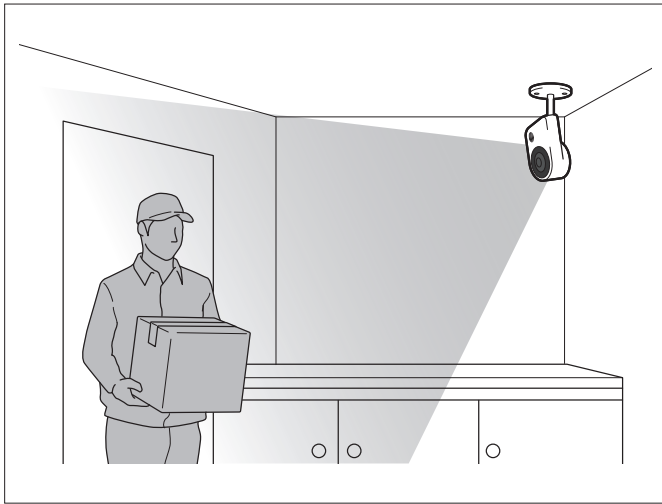
玄関に connect カメラが設置されていない住宅で、「connect カメラ有り」に設定すると、解錠の動作の不具合につながる場合があります。必ず connect カメラの所在を確認してください。



TIPS

ゲートウェイの登録完了後、共用部の登録（P.29）に移ります。

## connect カメラについて



connect カメラが設置されている住宅では Tebra connect で居住者以外に合鍵を発行する際、「録画設定」を設定することで、対象の合鍵の使用と連動して玄関周りの様子を録画することができます。

カメラの取り扱いについては製品に付属しているメーカーの取扱説明書をご確認ください。

- 録画内容は専用アプリ「Qwatch View」より確認できます。  
アプリにログインするには下記のアカウト（ID/PASS）入力が必要です。  
ID：admin  
PASS：ご自宅のゲートウェイに貼付されている QR コードシール下部に記載

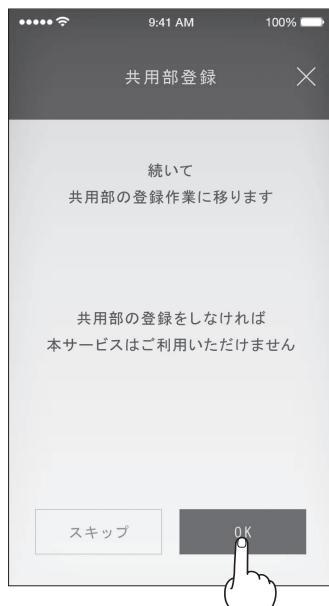


TIPS

- 録画の保存時間および保存容量は下記のとおりです。
  - ・ 保存時間：28 時間
  - ・ 保存容量：16GB
- Tebra 認証キーの使用と録画は連動しておりません。
- 録画は外側から合鍵や Tebra 認証キーで解錠・施錠された際に停止します。
- 使用環境によりカメラの位置・向きなどが変わる可能性があります。定期的に設置位置と角度をご確認ください。

## 共用部（お住まいの住宅の共用スペース）の登録

1



共用部登録の案内画面で「OK」をタップします。



TIPS

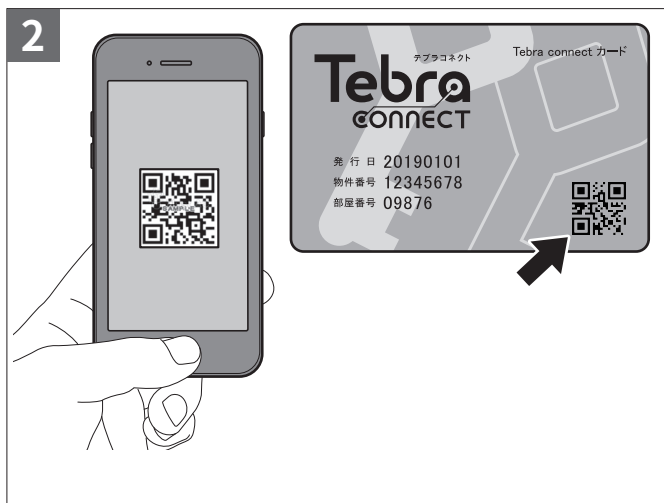
共用部の登録をスキップした場合、本アプリにおけるすべてのサービスをご利用いただけません。共用部の登録を後から行う場合は P.56 「玄関錠の設定を編集」をご参照ください。

A

共用部から自宅玄関まで

B

共用部のみ



アプリの表示に従い、お手持ちの Tebra connect カードに印字されている QR コードを読み取ります。



表示される登録確認画面の「登録」をタップします。



登録が完了すると、玄関錠リスト画面にオーナー登録をした玄関錠が表示されます。

以上でオーナー登録は完了です。



TIPS

一つのアカウントに対してオーナー登録できる玄関錠の上限数は 100 個までです。

## ゲートウェイ、共用部、カメラ設定の再登録について

ゲートウェイ・共用部の登録や connect カメラ有 / 無の設定は玄関錠設定画面から再登録・変更することができます。操作の詳細は P.56 「玄関錠の設定を編集」をご参照ください。



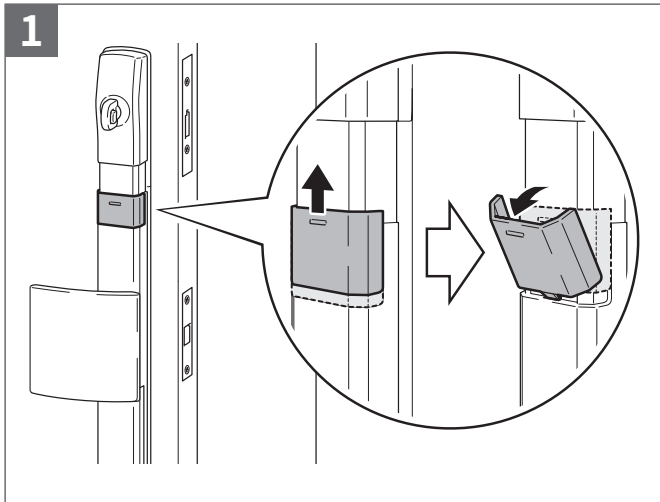
## Tebra connect をご利用されない場合

<オーナーのみ>

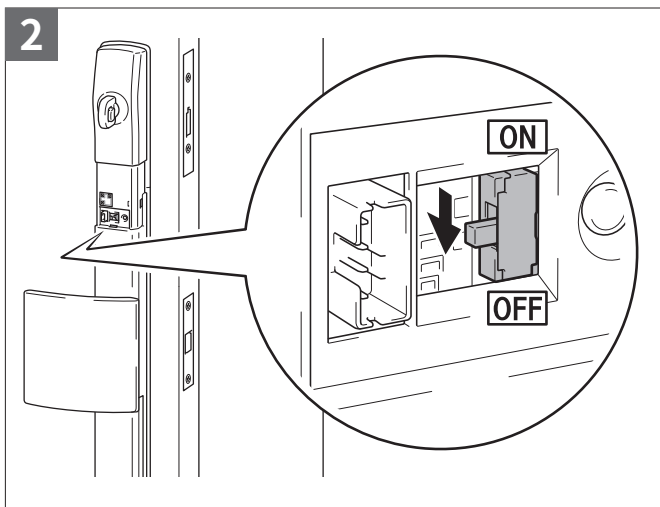
Tebra connect のサービスをご利用されない場合は、玄関錠の Bluetooth のスイッチを OFF にしてください。ON の状態のままで放置した場合、以前のオーナー権限保持者によって玄関錠にアクセスされる恐れがあります。

玄関錠の形状を確認し、下記の手順で Bluetooth のスイッチを OFF にしてください。

### プッシュプルハンドルの場合

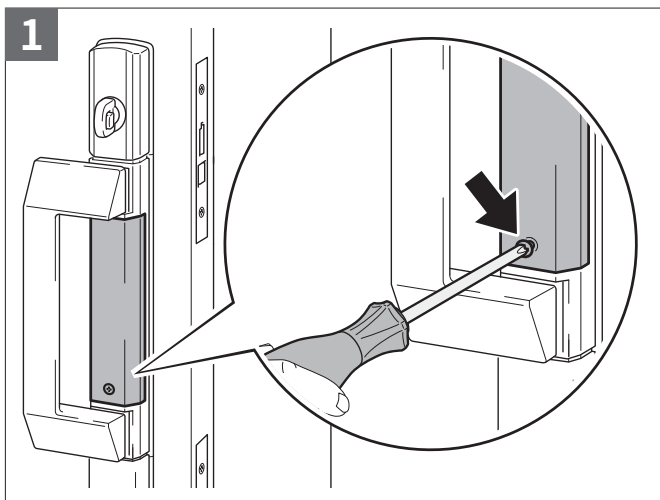


ご自宅の玄関錠のメンテナンスカバーを取りはずします。



スイッチを下げて Bluetooth を OFF にします。Bluetooth を OFF にしたらメンテナンスカバーを取り付けます。

### プッシュグリップハンドルの場合



ドライバー（2番）を使ってご自宅の玄関錠のメンテナンスカバーのネジを取りはずします。

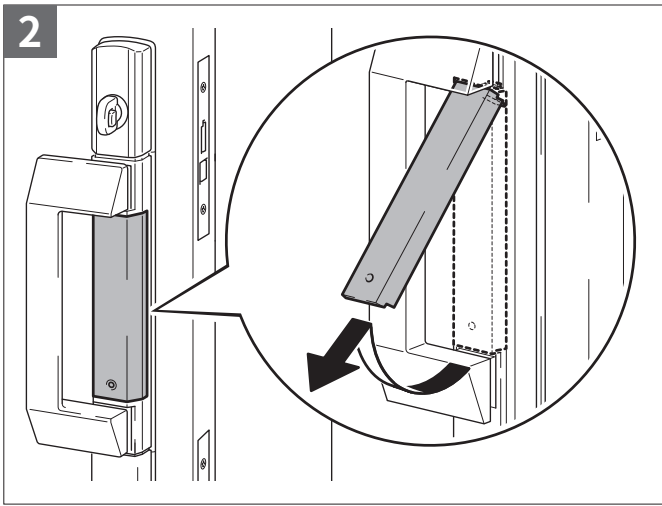
A

共用部から自宅玄関まで

B

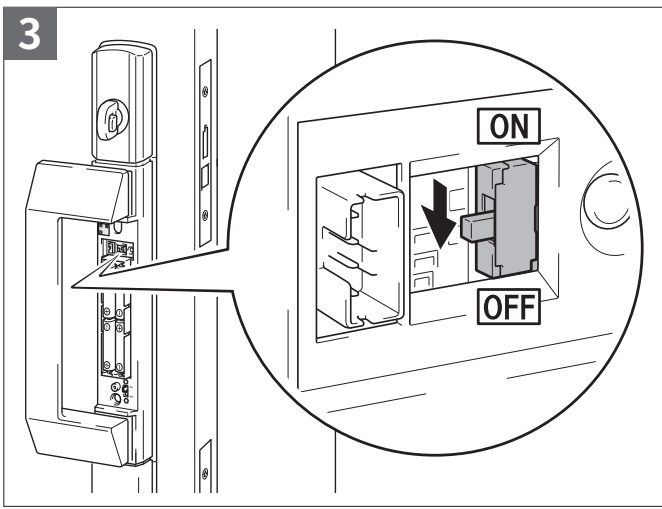
共用部のみ

2



メンテナンスカバーを取りはずします。

3



スイッチを下げて Bluetooth を OFF にします。  
Bluetooth を OFF にしたらメンテナンスカバーを取り付け、ネジを締めます。

A

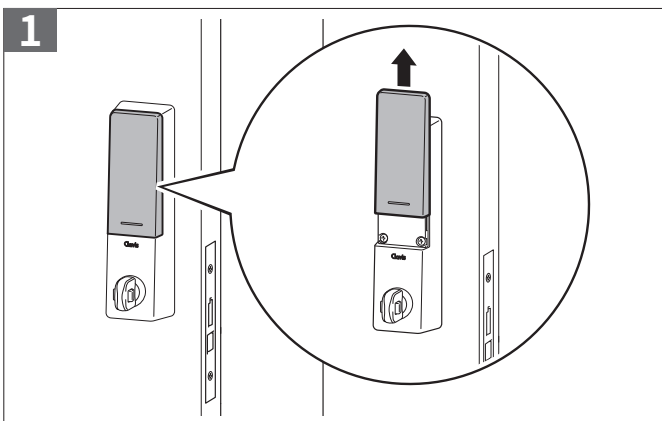
共用部から自宅玄関まで

B

共用部のみ

### Tebra plug S の場合

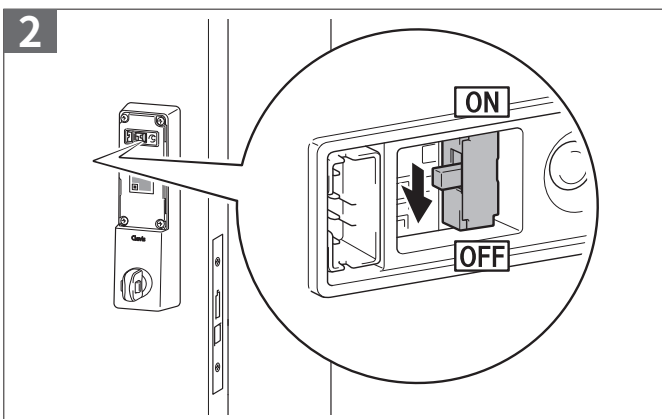
1



ご自宅の玄関錠のメンテナンスカバーを取り外します。

※ 玄関扉以外の場所に取り付けされている場合があります。

2



# アプリケーションの操作

アプリを使用する際は必ずスマートフォンの Bluetooth と位置情報を ON にしてください。

## 画面解説

### メインメニュー



①	設定	アカウント管理、パスワード変更、アプリの設定、ヘルプ、その他アプリに関する情報をご確認いただけます。
②	鍵リスト	使用できる鍵のリストが表示されます。(ご自宅の鍵、知人宅の合鍵など)
③	玄関錠リスト	遠隔での施錠や施解錠状態を確認できる玄関錠のリストを表示します。
④	合鍵発行	合鍵発行画面が表示されます。
⑤	通知リスト	解錠・施錠操作の通知や閉め忘れ通知など、各通知の一覧画面が表示されます。



TIPS

一つのアカウントにつき、持てる鍵の上限数は専有部 (共用部を含む) の鍵と共用部のみの鍵を合わせて 1000 本までです。

### 鍵リスト画面



①	鍵	使用可能な鍵です。玄関前・共用スペースでの解錠・施錠の操作ができます。右にスワイプすると②を表示、左にスワイプすると③④⑤が表示されます。
②	鍵詳細	①を右にスワイプすると表示されます。鍵の詳細を確認できます。

A 共用部から自宅玄関まで

B 共用部のみ

③	よく使う	①を左にスワイプすると表示されます。鍵を常にリストの上部へ表示するようにします。
④	編集	①を左にスワイプすると表示されます。鍵の表示アイコンや表示名称を変更できます。
⑤	削除	①を左にスワイプすると表示されます。鍵の削除ができます。
⑥	検索欄	リスト画面を下にスワイプすると表示されます。検索ワードを入力することで、鍵を検索できます。

## 玄関錠リスト画面



A  
共用部から自宅玄関まで

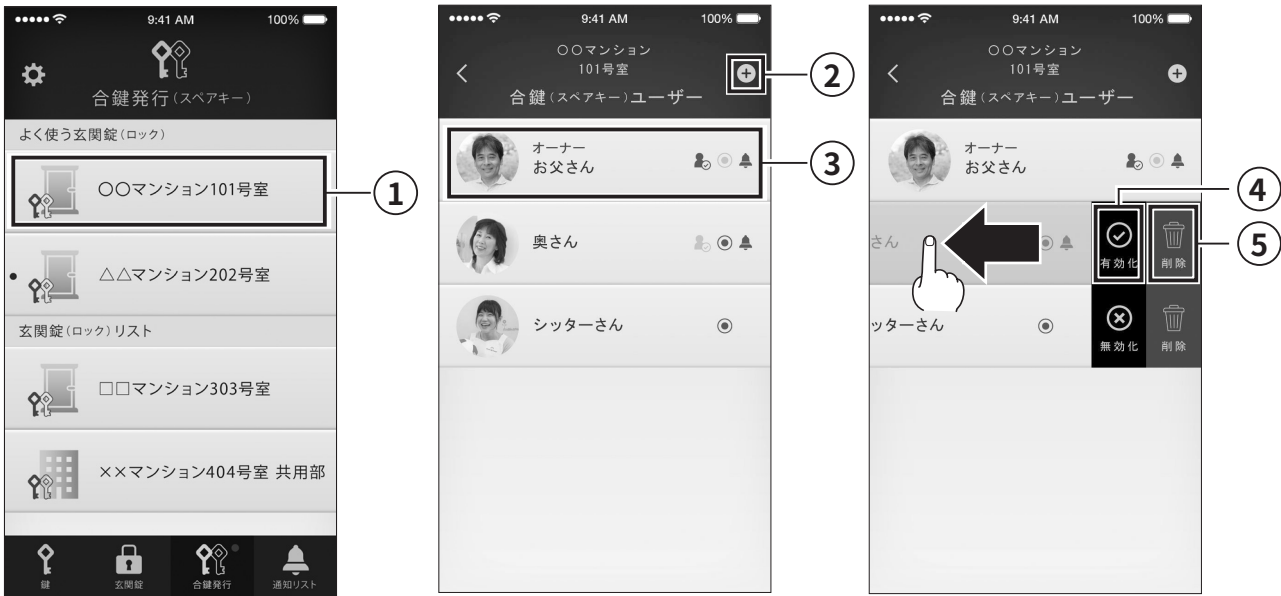
①	新規登録	新しく玄関錠のオーナー登録ができます。
②	玄関錠	登録済みの玄関錠の鍵です。タップすると遠隔から玄関錠の解錠・施錠状態の確認と施錠の操作ができます。(※ 1) ② ドアアイコンは共用部(施設の共用スペース)から自宅玄関までを登録した錠のアイコンです。 建物のアイコンは共用部のみを登録した錠のアイコンです。
③	よく使う	②を左にスワイプすると表示されます。玄関錠を常にリストの上部へ表示するようにします。
④	編集 (※ 2)	②を左にスワイプすると表示されます。玄関錠の設定や Tebra 認証キーの設定を変更できます。
⑤	削除 (※ 2)	②を左にスワイプすると表示されます。玄関錠の削除ができます。
⑥	検索欄	リスト画面を下にスワイプすると表示されます。検索ワードを入力することで、鍵を検索できます。

B  
共用部のみ

※ 1: 一部のプランではご利用いただけません。

※ 2: オーナー権限を持つユーザーにのみ表示されます。

## 合鍵発行画面



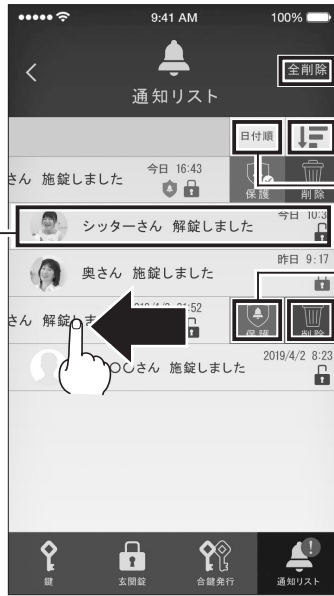
①	玄関錠	合鍵を発行できる玄関錠です。タップすると合鍵ユーザー画面が表示されます。   ドアアイコンは共用部 (施設の共用スペース) から自宅玄関までを登録した合鍵のアイコンです。   建物のアイコンは共用部のみを登録した合鍵のアイコンです。
②	新規登録	新しく合鍵ユーザーを登録します。
③	合鍵ユーザー	玄関錠のオーナーおよび合鍵発行済みのユーザーです。タップすると発行した合鍵の設定を確認・編集できます。
④	有効 / 無効 切替	③を左にスワイプすると表示されます。発行した合鍵の有効 / 無効の切り替えができます。
⑤	削除	③を左にスワイプすると表示されます。合鍵の削除ができます。オーナー権限を持つユーザーの合鍵は削除できません。

A 共用部から自宅玄関まで

B 共用部のみ

ユーザーに付与されるマーク一覧	
	合鍵発行の権限がある場合、赤く表示されます。
	解錠記録・施錠記録・録画記録が送信される状態の場合、赤く表示されます。
	通知を受信する状態の場合、赤く表示されます。

# 通知リスト画面



A 共用部から自宅玄関まで

B 共用部のみ

①	玄関錠	通知を表示する玄関錠です。表示は玄関錠リストと連動しています。未読の通知がある場合、 <b>!</b> マークが付与され、玄関錠をタップすると通知の一覧が表示されます。
②	通知	合鍵で解錠・施錠した通知や閉め忘れ通知など、各種通知が表示されます。
③	全削除	タップすると保護されていない通知をすべて削除できます。
④	昇順 / 降順 切替	タップすると通知を昇順 / 降順に並び替えることができます。
⑤	表示順切替	タップすると⑧を表示します。
⑥	保護	②を左にスワイプすると表示されます。通知を保護することができます。1ヶ月経過すると、保護の有無に関わらず表示されなくなります。
⑦	削除	②を左にスワイプすると表示されます。通知の削除ができます。
⑧	表示順ダイアログ	⑤をタップすると表示されます。通知の並びを「日付」「操作者」「通知種別」のいずれかで分類できます。

通知マーク一覧	
	施錠操作
	解錠操作
	保護状態

# 解錠と施錠

## ご自宅の玄関錠の解錠と施錠

1



メインメニューの「鍵リスト」をタップします。

2



使用する鍵を選択します。

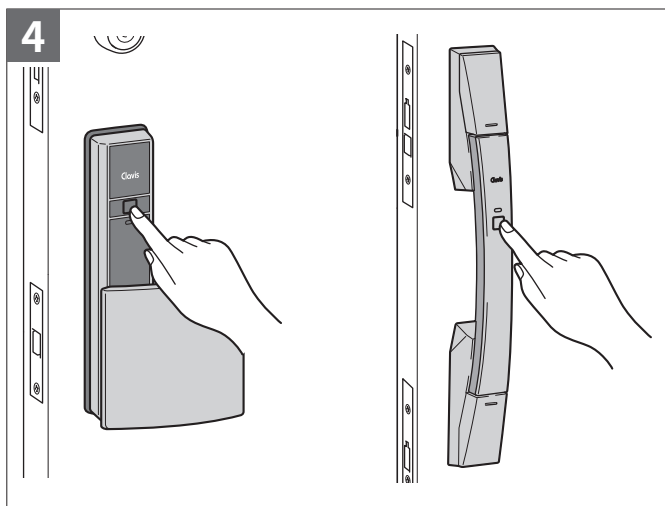
3



表示される解錠先一覧から玄関錠を選択します。

A 共用部から自宅玄関まで

B 共用部のみ




玄関錠の認証ボタンを押します。  
※イラストの製品は代表例です。



解錠が完了すると赤色の画面、施錠が完了すると青色の画面が表示されます。また、玄関錠のランプも解錠で赤色、施錠で緑色に点灯します。



 TIPS

- 鍵に設定されている解錠回数をオーバーしている場合や、指定の曜日・時間帯以外に鍵を使用した場合は解錠ができません。
- 解錠後、扉を開けないまま25秒が経過すると自動的に施錠されます。※電気錠の場合のみ
- スマートフォンによる施解錠操作を短時間に連続して行くと、動作しない場合があります。15秒程度間隔をあけて操作してください。

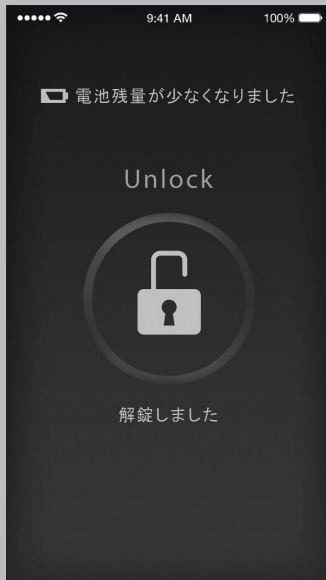
A 共用部から自宅玄関まで

B 共用部のみ





TIPS



- Tebra cell（電池錠）の電池残量が少なくなっている場合、解錠・施錠完了画面の上部に警告が表示されます。警告が表示されましたらお早めに電池交換を行ってください。

- 鍵リスト画面のTOPを表示した状態で下方向に引っ張るようにスクロールすると、鍵の検索欄が表示されます。検索欄に表示名称などを入力することで鍵の検索を行うことができます。



A

共用部から自宅玄関まで

B

共用部のみ

## 警備連動機能のセット

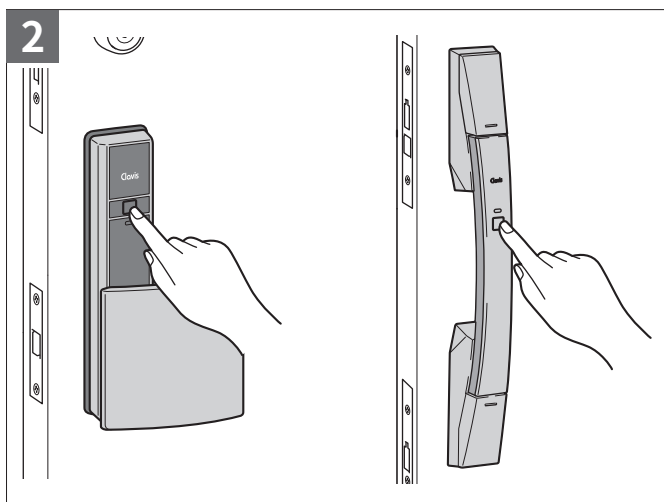
1



メインメニューの「鍵リスト」から使用する鍵をタップし、表示される解錠先一覧から玄関錠を選択します。

※ Tebra plug S は警備連動に対応していません。

2



認証ボタンを押して施錠し、そのまま2秒以上ボタンを長押しします。



TIPS

「ピピピッ」とブザーが鳴るまでボタンを押し続けてください。

ブザーが鳴る前にボタン操作を中断すると認証異常となり、警備連動機能がセットできない場合があります。

3

警備連動機能がセット完了すると、ランプ（緑色）が3回点滅します。

## 警備連動機能の解除

ご自宅の玄関錠を解錠すると、同時に警備連動機能が解除されます。玄関錠の解錠の方法は P.37 をご参照ください。

A

共用部から自宅玄関まで

B

共用部のみ

# 共用部（お住まいの共用スペース）の解錠

お住まいのエントランス、エレベータなどの共用スペースにおける解錠手順です。

1



メインメニューの「鍵リスト」をタップします。

2

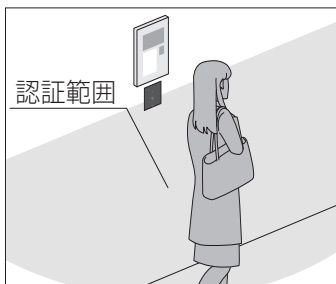


使用する鍵を選択します。

3



共用部に設置されている共用部リーダの認証範囲に入り、表示される解錠先一覧から解錠する場所を選択し、解錠の操作を行います。このとき、検知されていない場所は選択できません。



TIPS

- 鍵に設定されている曜日・時間帯以外に鍵を使用した場合は解錠ができません。
- 共用部の解錠回数に制限はありません。

A

共用部から自宅玄関まで

B

共用部のみ

1



メインメニューの「玄関錠リスト」をタップします。

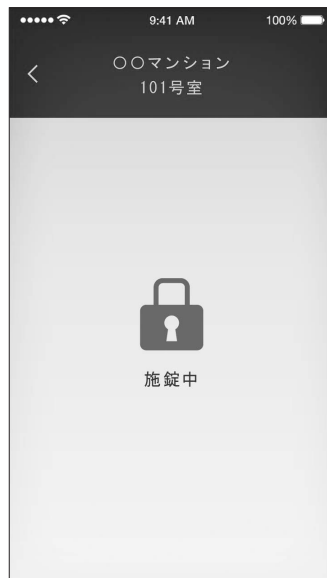
2



状態を確認する玄関錠を選択します。

3

玄関錠の解錠・施錠状態を確認することができます。



A 共用部から自宅玄関まで

B 共用部のみ



TIPS



玄関錠リスト画面の TOP を表示した状態で下方向に引っ張るようにスクロールすると、玄関錠の検索欄が表示されます。検索欄に表示名称などを入力することで玄関錠の検索を行うことができます。

A

共用部から自宅玄関まで

B

共用部のみ

1



解錠状態になっている玄関錠の状態確認画面の「施錠する」をタップします。

2



表示されるダイアログの「OK」をタップします。

3



施錠が完了すると青色の画面が表示されます。

A 共用部から自宅玄関まで

B 共用部のみ

# 合鍵の発行と管理

## 新しいユーザーに合鍵を発行する

1



合鍵を発行したい方のスマートフォンに Tebra connect アプリをインストールいただき、ユーザー登録をします。

インストールからユーザー登録までの手順は P.13~15 をご参照ください。



TIPS

共用部 (施設の共用スペース) のみの合鍵発行を希望される場合は、P.89 の手順に従ってまずご自身で合鍵発行権限を取得し、その上で P.95 の手順に従って合鍵発行を行ってください。

2



玄関錠の合鍵発行権限をお持ちのアカウントでログインし、メインメニューの「合鍵発行」をタップします。

3



玄関錠リストから合鍵を発行する住戸を選択します。

A

共用部から自宅玄関まで

B

共用部のみ




新規ユーザーへの合鍵発行手順は2種類あります。いずれかを選択し、操作してください。

- QRコードで新規登録：  
下記の「QRコードで登録する場合」を参照ください。  
合鍵発行先ユーザーのマイQRコードを読み取ることで宛先登録します。遠方のユーザーを登録することはできません。
- ユーザーIDで新規登録：  
P.49「ユーザーIDで登録する場合」を参照ください。  
ユーザーIDを利用した宛先登録です。遠方にいるユーザーを登録することができます。遠隔で登録するため認証手順が多くなります。

## QRコードで登録する場合

1



まず、合鍵発行先ユーザーにマイQRコードを表示してもらいます。合鍵発行先ユーザーのスマートフォンで、メイン画面左上の  アイコンをタップします。



TIPS

- 合鍵発行先のユーザーに表示される錠の名称は、発行者の設定が反映されます。
- 住所を入力している場合は住所も表示されます。

2



「アカウント管理」をタップします。



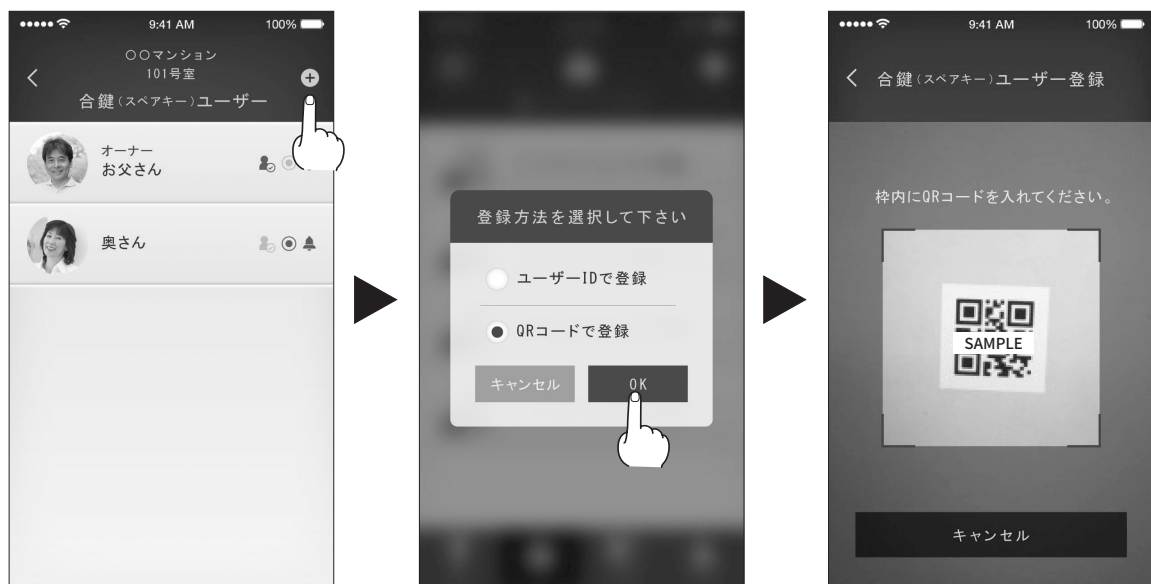
3

「マイ QR コードを表示する」をタップすると、アカウント登録用の QR コードが表示されます。



4

合鍵発行者のスマートフォンで **+** アイコンをタップします。表示されるダイアログの「QR コードで登録」を選択して「OK」をタップし、合鍵発行先ユーザーのマイ QR コードを読み取ります。



5

表示されるダイアログの「OK」をタップします。



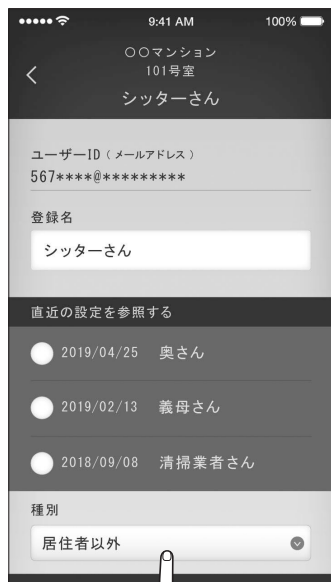
A

共用部から自宅玄関まで

B

共用部のみ

6



表示される合鍵新規ユーザー登録画面で合鍵発行先ユーザーの登録名を入力し、種別のドロップダウンリストから「居住者」「居住者以外」のいずれかを選択します。

P.51「合鍵設定項目一覧」を参考に残りの合鍵設定を入力し、「登録」をタップします。

A

共用部から自宅玄関まで

- 合鍵発行先のユーザー ID はすでに入力された状態で表示されます。
- 1つの玄関錠に対し、合鍵は29本まで発行できます。

※鍵は有効 / 無効に関わらずカウントされます



TIPS



- 「直近の設定を参照する」には直近で発行した合鍵が3件まで表示されます。表示されている合鍵にチェックを入れると、その合鍵の設定を流用することができます。

B

共用部のみ

7



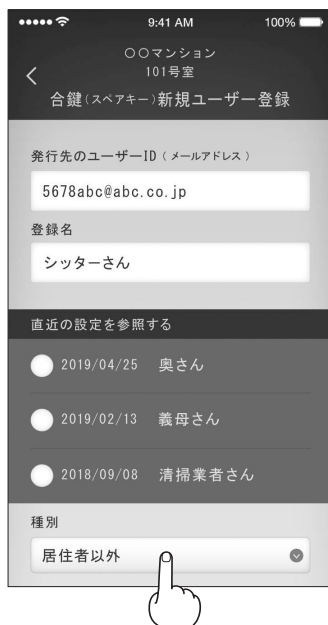
表示されるダイアログの「OK」をタップすると、合鍵の発行が完了します。

## ユーザー ID で登録する場合

- 1 合鍵ユーザー画面右上の **+** アイコンをタップし、表示されるダイアログの「ユーザー ID で登録」を選択して「OK」をタップします。



- 2 表示される合鍵新規ユーザー登録画面で合鍵発行先ユーザーのユーザー ID (メールアドレス) と登録名を入力し、種別のドロップダウンリストから「居住者」「居住者以外」のいずれかを選択します。
- P.51「合鍵設定項目一覧」を参考に残りの合鍵設定を入力し、「登録」をタップします。



### TIPS



- Tebra connect アプリをインストールしていないユーザー ID (メールアドレス) に合鍵を発行した場合は、送付先のメールアドレスにアプリのインストール方法が案内されます。
- メールアドレスにメールが届かない場合は、ご入力いただいたアドレスに誤りがないかご確認ください。アドレスに誤りがない場合は、お使いのメールアプリのフィルター設定をご確認いただき、当アプリからのメールが受信できるよう設定を変更してください。

- 「直近の設定を参照する」には直近で発行した合鍵が 3 件まで表示されます。表示されている合鍵にチェックを入れると、その合鍵の設定を流用することができます。

A

共用部から自宅玄関まで

B

共用部のみ

3



表示されるダイアログの「OK」をタップし、合鍵発行先ユーザーに合鍵を発行します。



TIPS

合鍵発行先ユーザーに表示される錠の名称は、発行者の設定が反映されます。住所を入力している場合は住所も表示されます。

4



合鍵発行の通知を受信した合鍵発行先ユーザーは Tebra connect アプリにログインします。

追加されている鍵をタップし、鍵申請をします。鍵申請をすると、合鍵発行者に鍵申請通知が送信されます。

5



鍵申請を受信した合鍵発行者は合鍵ユーザー画面を開き、申請がきた合鍵発行先ユーザーをタップして承認します。承認が完了すると、合鍵の使用が可能になります。



TIPS

1つの玄関錠に対し、合鍵は29本まで発行できます。  
※鍵は有効 / 無効に関わらずカウントされます。

# 合鍵設定項目一覧

合鍵の設定項目は下記のとおりです。「居住者」と「居住者以外」で内容は異なります。

## 「居住者」で設定いただける内容



遠隔施錠※	外出中にご自宅の玄関錠の解錠・施錠状態を確認し、施錠の操作を行う権限を付与する場合はチェックを入れます。	
有効期間	居住者の合鍵の有効期限は「無制限」で固定されます。	
時間帯	居住者の合鍵の時間帯制限は「無制限」で固定されます。	
曜日	居住者の合鍵の曜日制限は「無制限」で固定されます。	
回数	居住者の合鍵の使用回数制限は「無制限」で固定されます。	
権限付与	合鍵を発行できる権限を付与する場合はチェックを入れます。	
操作記録の送信	合鍵で解錠・施錠の操作を行った際に操作記録を送信します。	
通知受信設定	全ての通知をONにする	すべての通知を受信します。
	解錠通知 / 帰宅通知受信	合鍵や Tebra 認証キーで解錠の操作を行った際に通知を受け取ることができます。
	施錠通知 / 外出通知受信	合鍵や Tebra 認証キーで施錠の操作を行った際に通知を受け取ることができます。
	録画通知受信※	ご自宅に設置されている connect カメラが録画を開始した際に通知を受け取ることができます。
	玄関錠の電池減通知受信※	ご自宅の玄関錠 (Tebra cell) の電池残量が少なくなった際に通知を受け取ることができます。
	閉め忘れ通知受信	ご自宅の玄関錠の施錠がされていないとき、解錠から 10 分後に 1 回、解錠から 60 分後に 1 回の合計 2 回通知を受け取ることができます。
	長時間未使用通知受信	24 時間ご自宅の玄関錠の解錠・施錠が行われていない場合に通知を受け取ることができます。

※ ご契約プランによっては設定できません。

A 共用部から自宅玄関まで

B 共用部のみ

## 「居住者以外」で設定いただける内容

9:41 AM 100%

〇〇マンション  
101号室

合鍵(スピーキー)新規ユーザー登録

発行先のユーザーID (メールアドレス)  
5678abc@abc.co.jp

登録名  
シッターさん

直近の設定を参照する

- 2019/04/25 奥さん
- 2019/02/13 義母さん
- 2018/09/08 清掃業者さん

種別  
居住者以外

有効期間

- 無制限
- 開始日 ~ 終了日

時間帯

- 無制限
- 開始時間 ~ 終了時間

曜日

- 無制限
- 曜日を選択する

回数

- 無制限
- 回数 回

操作記録の送信  
選択した項目は操作時に送信されます

- 解錠記録を送信させる
- 施錠記録を送信させる

録画設定  
解錠時に録画を開始します

- 録画する

キャンセル 発行

有効期間	合鍵を使用できる期間を設定します。
時間帯	合鍵を使用できる時間帯を設定します。
曜日	合鍵を使用できる曜日を設定します。
回数	ご自宅の玄関錠を解錠できる回数を設定します。共用部の解錠回数は無制限です。
操作記録の送信	合鍵で解錠・施錠の操作を行った際に操作記録を送信します。
録画設定※	合鍵を使ってご自宅の玄関錠を解錠した際に connect カメラで録画を行うか選択します。

※ ご契約プランによっては設定できません。



POINT

connect カメラが設置されていない住宅で合鍵の録画設定を有効にすると、解錠の操作が正常に動作しません。カメラがない場合は録画設定はせず、玄関錠の設定を connect カメラ無しに切り替えてください。設定の変更方法は P.54 「玄関錠の設定を編集」をご参照ください。

A 共用部から自宅玄関まで

B 共用部のみ

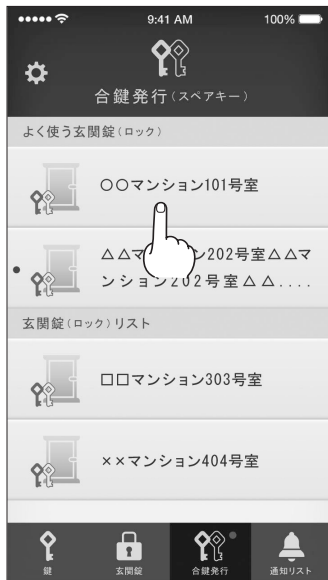
# 発行済みの合鍵設定の編集 / 合鍵の再発行

1



メインメニューの「合鍵発行」をタップします。

2



合鍵を発行する玄関錠を選択します。

3



合鍵ユーザー画面に表示されているユーザーの中から合鍵の発行先を選択します。



TIPS

オーナー権限を持つユーザーの場合、オーナー自身を選択して編集することも可能です。

A

共用部から自宅玄関まで

B

共用部のみ

4



合鍵ユーザー詳細画面右上の「編集」をタップします。

5



合鍵の設定を編集し、「発行」をタップします。設定内容の詳細は P.49「合鍵設定項目一覧」をご参照ください。

6



表示されるダイアログの「OK」をタップします。



TIPS

合鍵の使用期限が切れているユーザーに対して同様の操作を行うことで、合鍵を再発行できます。

7

発行が完了すると、合鍵ユーザーが使用している合鍵が更新されます。

A 共用部から自宅玄関まで

B 共用部のみ



## 合鍵の削除と無効化

※ オーナー権限、または合鍵発行権限を持つユーザーのみ合鍵の削除と無効化を行うことができます。

1



合鍵ユーザー画面に表示されているユーザーの中から削除または無効化する対象を左にスワイプします。

2



表示されるメニューの「削除」または「無効化」をタップし、表示されるダイアログで「OK」をタップします。



TIPS

### 削除と無効化について

削除……合鍵ユーザーリストから削除します。再度合鍵を発行するには合鍵新規ユーザー登録が必要です。

無効化……設定された時間・曜日・回数に関係なく一時的に合鍵を使用できない状態にします。合鍵ユーザーをスワイプし、有効化をタップすると再度使用できるようになります。

A

共用部から自宅玄関まで

B

共用部のみ

# 玄関錠 / Tebra 認証キーの編集と削除

## 玄関錠の設定を編集

※ オーナー権限を持つユーザーのみ設定の編集を行うことができます。

1



メインメニューの「玄関錠リスト」をタップします。

2



編集する玄関錠を左にスワイプします。

3



表示されるメニューの「編集」をタップします。

A 共用部から自宅玄関まで

B 共用部のみ

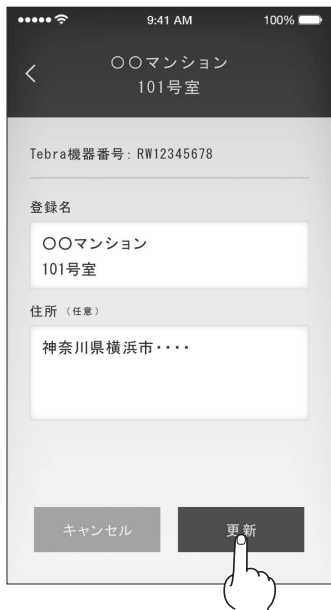
4



玄関錠設定画面では下記の設定を編集できます。

- 「ゲートウェイ：未設定 / 設定済」：  
ゲートウェイの登録（登録手順は P.28）
  - 「共用部：未設定 / 設定済」：共用部の登録（登録手順は P.29）
  - 「connect カメラの有無」：カメラの有無の切り替え
- 玄関錠の「登録名」「住所」を編集する場合は玄関錠設定画面右上の「編集」をタップします。

5



「登録名」「住所」を編集し、「更新」をタップします。

## Tebra 認証キーを編集

プレミアム

※ オーナー権限を持つユーザーのみ編集を行うことができます。

※ 遠隔での操作は行えません。

1



玄関錠設定画面の「スマートフォン以外の Tebra 認証キー一覧」をタップし、表示されるダイアログの「OK」をタップします。

A

共用部から自宅玄関まで




B

共用部のみ

2



Teбра 認証キー一覧画面右上の「編集」をタップします。

最後に使用した Tebra 認証キーには  マークが付与されます。解錠・施錠の操作後に  をタップすることで  マークの位置が更新されます。

マークを確認しながら解錠・施錠の操作を行うことで、Tebra 認証キーを判別することができます。

その際、操作する Tebra 認証キー以外は玄関錠から 80cm 以上離してください。



TIPS



編集する Tebra 認証キーをタップし、「登録名」と「操作記録の送信」設定を編集し、「登録」をタップします。

3



スマートフォン以外の Tebra 認証キー一覧画面に戻り、「変更内容を保存する」をタップし、表示されるダイアログの「OK」をタップします。

4



TIPS

「操作記録の送信」では、Tebra 認証キーで解錠・施錠の操作を行った際に通知を送信させるかを個別に設定できます。

A 共用部から自宅玄関まで



B 共用部のみ



Tebra 認証キー一覧画面で切り替えボタン表示をタップし、変更内容を保存することで、Tebra 認証キーによる操作の有効 / 無効を切り替えることができます。



TIPS

- 切替ボタンが  を表示しているときは有効、 を表示しているときは無効を示します。
- Tebra 認証キーの削除はアプリからは操作できません。Tebra 認証キーの登録抹消と再登録につきましては別紙「Tebra plug / Tebra cell 取扱説明書」をご参照ください。

## 玄関錠を削除する

※ オーナー権限を持つユーザーのみ削除を行うことができます。

1



メインメニューの「玄関錠リスト」をタップします。

2



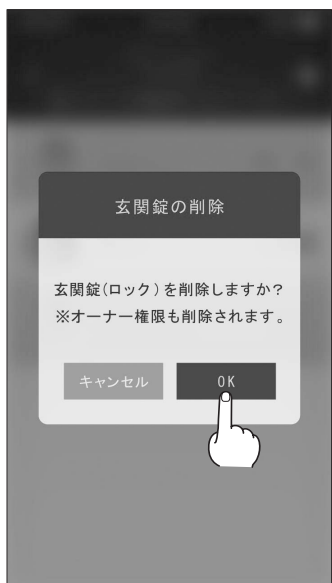
削除する玄関錠を左にスワイプします。

3



表示されるメニューの「削除」をタップします。

4



表示されるダイアログの「OK」をタップします。



TIPS

玄関錠を削除すると、オーナー権限およびそれまでに発行した合鍵や通知などの情報も同時に削除されます。

## 鍵の編集と削除

### 鍵の詳細を確認する

1



メインメニューの「鍵リスト」をタップします。

2



詳細を確認する鍵を右方向にスワイプします。

3



表示されるメニューの「詳細」をタップします。

4



住所や有効期限、使用時間帯の制限、通知設定など鍵の設定の詳細を確認することができます。

A

共用部から自宅玄関まで

B

共用部のみ

# 鍵の表示名称とアイコン画像を編集する

1



メインメニューの「鍵リスト」をタップします。

2



編集する鍵を左方向にスワイプします。

3



表示されるメニューの「編集」をタップします。

A 共用部から自宅玄関まで

B 共用部のみ



4



「表示名称」とアイコン画像を編集して「更新」をタップします。

5



表示されるダイアログの「OK」をタップします。

## 鍵を削除する

1



メインメニューの「鍵リスト」をタップします。



POINT

オーナー自身の鍵を削除したい場合はオーナー登録 (錠の登録) を削除してください。

A

共用部から自宅玄関まで

B

共用部のみ

2



削除する鍵を左方向にスワイプします。

3



表示されるメニューの「削除」をタップします。

4



表示されるダイアログの「OK」をタップします。

A 共用部から自宅玄関まで

B 共用部のみ

# 通知について

## 通知の確認

1



メインメニューの「通知リスト」をタップします。

2



通知を確認する玄関錠を選択します。

3



通知リストが表示されます。

A

共用部から自宅玄関まで

B

共用部のみ

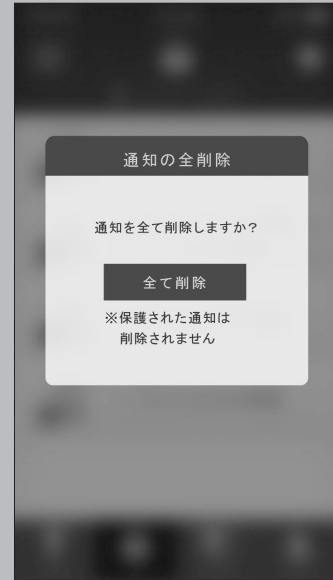
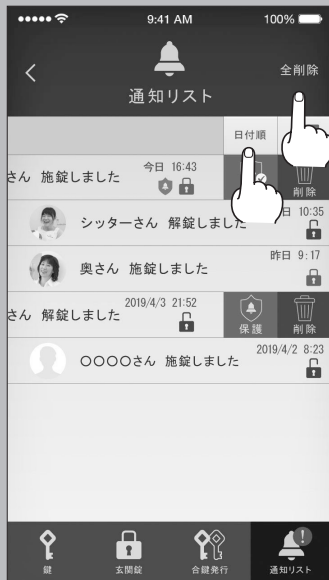


TIPS



- 通知は 600 件を超えると、古い通知から順に自動で削除されます。
- 未読通知がある場合はアイコンに **!** マークが表示されます。
- 1 ヶ月経過すると、保護の有無に関わらず削除されます。

- 通知リスト画面右上の「日付順」をタップすると、表示順を「日付 / 操作者 / 通知種別」のいずれかに切り替えることができます。また、「全削除」をタップすると保護されていない通知をすべて一括で削除することができます。



A  
共用部から自宅玄関まで

B  
共用部のみ

## 通知の削除と保護

2



通知リスト画面で削除または保護したい通知を左方向にスワイプします。

3



「削除」をタップすると、通知を削除します。「保護」をタップすると、通知を保護し、削除ができない状態になります。




TIPS

一度保護した通知は再度同様の操作を行うことで保護をはずすことができます。

## ユーザーアカウントの編集

1



メイン画面左上の  アイコンをタップします。

A

共用部から自宅玄関まで

B

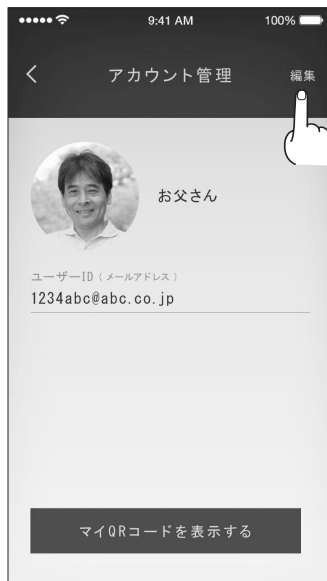
共用部のみ

2



「アカウント管理」をタップします。

3



アカウント管理画面右上の「編集」をタップします。

4



変更する項目を編集し、「更新」をタップします。


A  
共用部から自宅玄関まで

B  
共用部のみ

# パスワードの変更

1



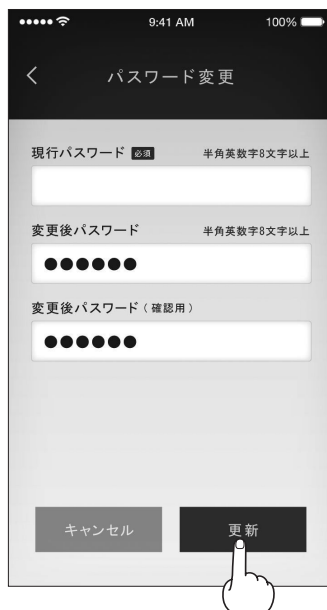
メイン画面左上の  アイコンをタップします。

2



「パスワード変更」をタップします。

3



「現行パスワード」と「変更後パスワード(確認のため2回入力します)」を入力し、「更新」をタップします。

A

共用部から自宅玄関まで


B

共用部のみ

# アプリ設定について

1



メイン画面左上の  アイコンをタップします。

2



「アプリ設定」をタップします。

3



アプリに関する下記の設定を確認・変更することができます。

- 表示サイズ：「標準」「大きく表示」のいずれかにチェックをいれることで、表示される文字サイズを変更することができます。
- 生体認証：チェックを入れる / はずすことで、生体認証の ON / OFF を切り替えることができます。



TIPS

お使いのスマートフォンによって適用される生体認証機能は異なります。

A 共用部から自宅玄関まで

B 共用部のみ



# ヘルプの表示

1



メイン画面左上の  アイコンをタップします。

2



「ヘルプ」をタップすると、アプリについてのヘルプ画面が表示されます。

A

共用部から自宅玄関まで

B

共用部のみ

# お困りのときは

Tebra connect をご利用いただくうえでお困りのことがございましたら本項をご参考ください。本項で解決しない場合は P.76 記載のお客様ご相談窓口までご連絡ください。



## エラーメッセージと対処方法

表示エリア	表示メッセージ	エラー内容	対処
ログイン画面	パスワードが一致しないのでログイン出来ません	パスワードまたは ID の誤入力	誤ったパスワードを入力していません。正確なパスワードを入力して再度ログインしてください。 パスワードをお忘れの場合は P.16 をご参照ください。
錠の登録画面 専有部 共用部 ゲートウェイ ユーザー登録画面	通信エラー	クラウドサーバーとの通信不良	スマートフォンの通信環境をご確認いただき、電波の良い状態で再度お試しください。
錠の登録画面 専有部	通信エラー	専有部の Tebra connect サービスにお申し込み出ない場合は玄関錠(専有部)のオーナー登録ができません。	専有部の Tebra connect サービスをご希望でマンションにお住まいの方はサービスにお申し込みが可能であるかマンション規約をご確認ください。
合鍵発行画面	合鍵の発行に失敗しました	クラウドサーバーとの通信不良	スマートフォンの通信環境をご確認いただき、電波の良い状態で再度お試しください。
解錠画面 専有部 共用部	解錠回数が制限を超えています	合鍵発行時に設定された解錠回数上限を超えている(施錠に回数制限はありません)	錠のオーナー権限保持者または合鍵発行権限保持者が再度合鍵を発行する必要があります。
解錠画面 専有部 共用部	解錠(施錠)に失敗しました	クラウドサーバーとの通信不良	スマートフォンの通信環境をご確認いただき、電波の良い状態で再度お試しください。
遠隔施錠画面	遠隔施錠に失敗しました	クラウドサーバーとの通信不良	スマートフォンの通信環境をご確認いただき、電波の良い状態で再度お試しください。
アプリ全般	通信エラー	クラウドサーバーとの通信不良	スマートフォンの通信環境をご確認いただき、電波の良い状態で再度お試しください。
	BLE エラー	Bluetooth の通信不良	スマートフォンの Bluetooth を ON にしてください。

A  
共用部から自宅玄関まで

B  
共用部のみ

Q	A
スマートフォンを紛失してしまいました	合鍵ユーザーが紛失した場合は、オーナー権限または合鍵発行権限保持者が合鍵削除の操作を行ってください。 削除方法の詳細は P.55 をご参照ください。 オーナー権限保持者が紛失した場合は、できるだけ早く別のスマートフォンで玄関錠のオーナー登録をしておこなってください。 緊急の場合は玄関錠の Bluetooth を OFF にすることで、玄関錠をスマートフォンの合鍵で解錠・施錠できない状態にできます。Bluetooth を OFF にする手順は P.31 ～ 32 をご参照ください。
新しく買い換えたスマートフォンで Tebra connect を利用したい	新しいスマートフォンにアプリをインストールし、登録済みのユーザー ID とパスワードでログインすることで、以前と同様にサービスをご利用いただけます。
Tebra 認証キーを紛失してしまいました	錠設定画面から Tebra 認証キー一覧を開き、紛失した Tebra 認証キーを無効状態に切り替えることで、Tebra 認証キーの電気的な解錠・施錠を停止させることができます。ただしアナログキーでの操作は可能です。 切り替え方法の詳細は P.59 をご参照ください。
Tebra connect カードを紛失してしまいました	別紙「キーのアフターについて」に記載のサービス代行店へお問合せください。
現在契約しているプランがどれか知りたい	クイックスタートガイドの表紙または P.8 ～ 10 のプラン詳細をご確認ください。
ユーザー登録時の仮登録メールが届かない	メールアドレスが正しく入力されているか、またはお使いのメールアプリのフィルター設定をご確認いただき、当アプリからのメールが受信できるよう設定を変更してください。
ユーザー登録ができない	ID がすでに登録済みの ID の場合は登録できません。該当しない場合はスマートフォンの通信環境をご確認いただき、電波の良い状態で再度お試しください。
ユーザー ID (メールアドレス) を変更したい	「ユーザーアカウントの編集」からユーザー ID を変更いただけます。詳細は P.67 をご参照ください。
アプリを削除してしまった	もう一度アプリケーションをダウンロードしてください。 以前のユーザー ID とパスワードでログインすることで、以前と同様のサービスをご利用いただけます。
ログインパスワードを忘れてしまった	ログイン画面のパスワード入力欄右下にある「パスワードをお忘れの方」の文字をタップし、パスワードの再発行を行ってください。 操作方法の詳細は P.16 をご参照ください。
パスワードがロックされてログインできない	5 回以上パスワードを間違われると、ユーザー ID にロックがかかります。ロックを解除するには、パスワードを再発行する必要があります。パスワード再発行の手順は P.16 をご参照ください。

Q	A
生体認証ログインができない	指紋認証の場合、指が乾燥していたり濡れていたりするとスマートフォンが指紋を認証しない恐れがあります。その場合はパスワードを入力してログインしてください。スマートフォンの機種変更により生体認証ができなくなった場合は、パスワード入力でログイン後、メイン画面左上の  アイコンから「アプリ設定」をタップし、「ログイン時に生体認証を使う」を ON にしてください。操作方法の詳細は P.70 をご参照ください。
生体認証ログインを使わない設定に変更したい	パスワード入力でログイン後、メイン画面左上の  アイコンから「アプリ設定」をタップし、「ログイン時に生体認証を使う」を OFF にしてください。次回のログイン時からパスワードによる認証に変更されます。操作方法の詳細は P.70 をご参照ください。
解錠の操作をしたが解錠できない	<ul style="list-style-type: none"> <li>● スマートフォンの設定で「Bluetooth」をご確認いただき、OFF になっている場合は ON に設定を変更してください。</li> <li>● スマートフォンの設定で「機内モード」をご確認いただき、ON になっている場合は OFF に設定を変更してください。</li> <li>● 停電、または玄関錠の電池が切れている可能性があります。アナログキーで解錠してください。停電の場合は、電源の復旧までお待ちください。電池切れの場合は、電池交換をしてください。電池交換の詳細は別紙「Tebra plug / Tebra cell 取扱説明書」をご参照ください。</li> <li>● connect カメラが設置されていない住宅で「connect カメラ有り」に設定されている場合、正常な解錠ができません。connect カメラ無しに設定を変更してください。設定変更の詳細は P.56 「玄関錠の設定を編集」をご参照ください。</li> <li>● connect カメラには管理者アカウントがあらかじめ設定されており、管理者アカウントのパスワードを変更した場合は正常な解錠ができません。パスワードを初期状態に戻すには下記の手順で操作を行ってください。操作方法の詳細は P.12 をご参照ください。             <ol style="list-style-type: none"> <li>1. ゲートウェイの電源 OFF</li> <li>2. connect カメラの初期化</li> <li>3. ゲートウェイの電源 ON</li> </ol> </li> <li>● 合鍵設定の期限、解錠回数が切れている可能性があります。合鍵発行者へ連絡し、再度合鍵を発行してもらってください。</li> </ul>
外出先から玄関に鍵がかかっているか確認したい	外出時に玄関錠リスト画面から玄関錠を選択すると、玄関錠状態画面が表示され、施錠されているか確認できます。確認方法の詳細は P.42 をご参照ください。
鍵をかけ忘れたときに外出先から施錠したい	外出時に玄関錠リスト画面から玄関錠を選択すると、玄関錠状態画面が表示され、施錠を行うことができます。操作方法の詳細は P.42 ～ 44 をご参照ください。
第三者に合鍵を発行したい	合鍵発行画面から合鍵を発行する玄関錠を選択し、合鍵を発行します。新規ユーザーに合鍵を発行する場合は P.45 ～ 50、すでに登録済みのユーザーに合鍵を発行する場合は P.53 をご参照ください。

Q	A
<p>宅配やサービス業者の担当者に発行する合鍵に使用できる曜日・時間の制限をかけたい</p>	<p>合鍵を発行する際に設定画面で制限をかけることができます。詳細は P.53 をご参照ください。</p>
<p>新規ユーザーにユーザー ID 登録の方法で合鍵を発行したが、発行メールが相手に届いていない</p>	<ul style="list-style-type: none"> <li>● お相手のユーザー ID(メールアドレス) が正しく入力されているかご確認ください。</li> <li>● お相手の方のアプリのインストールおよびユーザー登録が済んでいない場合は、お相手の方がお使いのメールアプリのフィルター設定をご確認いただき、当アプリからのメールが受信できるよう設定を変更してから再度お試しください。</li> </ul>
<p>発行できる合鍵の上限が知りたい</p>	<p>1つの玄関錠に対し、発行できる合鍵の上限は29本です。鍵は有効・無効に関わらず1本としてカウントされます。</p>
<p>通知機能で受け取れる通知の種類が知りたい</p>	<p>合鍵発行時に下記項目の通知を設定できます。(ご加入のプランによっては設定できません)</p> <ul style="list-style-type: none"> <li>● 解錠・施錠(外出・帰宅)通知</li> <li>● 録画通知</li> <li>● 玄関錠の電池減通知</li> <li>● 閉め忘れ通知</li> <li>● 長時間未使用通知</li> </ul> <p>通知内容の詳細は P.7、設定方法の詳細は P.51～52 をご参照ください。</p>
<p>子どもが帰宅したときに通知させたい</p>	<p>お子さんの使用する Tebra 認証キーまたは合鍵に操作記録の送信設定をかけることで、お子さんが解錠・施錠した際に通知を受け取ることができます。設定方法の詳細は P.57 をご参照ください。</p>
<p>解錠・施錠操作の履歴を残したい</p>	<p>合鍵を発行する際に、合鍵設定項目の「操作履歴の送信」のうち「解錠記録を送信させる」「施錠記録を送信させる」の両方を ON に設定してください。合鍵設定項目についての詳細は P.51～52 をご参照ください。</p>
<p>宅配やサービス業者の解錠・施錠操作の通知のみ受け取りたい</p>	<p>宅配やサービス業者に合鍵を発行する際に、合鍵設定項目の「操作履歴の送信」のうち「解錠記録を送信させる」「施錠記録を送信させる」の両方を ON に設定し、それ以外に発行する(している)合鍵は「操作履歴の送信」のうち「解錠記録を送信させる」「施錠記録を送信させる」の両方を OFF に設定することで、宅配やサービス業者の通知のみ受け取ることができます。</p>
<p>カメラの録画がされていない</p>	<p>合鍵発行時の設定で録画設定が OFF になっている可能性があります。合鍵発行編集画面で録画設定を ON にしてください。設定編集の詳細は P.53 をご参照ください。</p>
<p>カメラの録画時間を知りたい</p>	<p>28時間の録画が可能です。また、容量が制限値を超えると、古いデータから順に上書きされます。</p>
<p>カメラを初期化してしまった</p>	<p>ゲートウェイの電源を一旦 OFF にし、再度 ON にすることで自動的に再設定されます。操作方法の詳細は P.12 をご参照ください。</p>

Q	A
カメラのパスワードを任意に設定したい	ユーザーアカウントを作成することで設定できます。詳細は製品に付属している取扱説明書をご確認ください。 管理者アカウントのパスワードを変更すると、本サービスが利用できなくなりますのでご注意ください。
カメラの管理者パスワードを誤って変更してしまった	下記の手順で connect カメラを初期化することで、管理者パスワードが自動的に再設定されます。操作方法の詳細は P.12 をご参照ください。 1. ゲートウェイの電源 OFF 2. connect カメラの初期化 3. ゲートウェイの電源 ON
Tebra 認証キーを判別したい	錠設定画面から Tebra 認証キー一覧を開くと、一番最後に使用された Tebra 認証キーにフラグマークが付与されます。判別したい Tebra 認証キーを一度ご使用いただき、表示を更新することでフラグマークが移動し、判別いただけます。 操作方法の詳細は P.57 をご参照ください。
Tebra 認証キーの表示名称を変更したい	錠設定画面から Tebra 認証キー一覧を開き、編集をタップすることで任意の Tebra 認証キーの表示名称を変更することができます。 操作方法の詳細は P.57 をご参照ください。
ルーターを新しいものに交換したい	旧ルーターとゲートウェイを繋いでいた LAN ケーブルを新しいルーターに差替えてください。 手順の詳細は P.12 をご参照ください。
転居する場合に必要な操作を知りたい	<ul style="list-style-type: none"> <li>● 玄関錠リストの画面で対象の錠を削除してください。玄関錠の削除方法は P.59 をご参照ください。</li> <li>● 転居後に新規でオーナー登録が行われた際、以前のオーナー権限は自動で破棄されます。</li> </ul>
オーナー権限を削除したらどうなるのか	オーナーが発行していた合鍵や操作履歴、宛先もすべて削除されます。また、オーナーが発行した合鍵発行権限保持者からさらに発行された合鍵も全て削除されます。
アプリで持てる鍵の上限を知りたい	1つのアカウントに対して持てる鍵の上限数は専有部(共用部含む)の鍵と共用部のみの鍵を合わせて 1000 本までです。
オーナー登録数の上限を知りたい	1つのアカウントに対してオーナー登録できる上限数は 100 個までです。

## ご相談窓口

製品およびサービスに関するご質問やご相談は、下記のメールアドレスへご連絡ください。製品の修理に関するご依頼につきましては、別紙「キーのアフターについて」に記載のサービス代行店へご連絡ください。

お客様ご相談窓口：connect\_help@clavis.jp

# Clavis

スマートセキュリティシステム

# Tebra テブラコネクCONNECT

## 取扱説明書

**B**

共用部のみご利用の場合

**A**

共用部から自宅玄関まで

**B**

共用部のみ

## サービス概要

- Tebra connect について ..... P.79
  - Tebra connect をご利用いただくには ..... P.79
  - Tebra connect 機能のご紹介 ..... P.80
- 関連機器とプランについて ..... P.82
  - Tebra connect (共用部のみ) 関連機器の解説 ..... P.82
  - Tebra connect プラン一覧 ..... P.83

## セットアップ

## &lt;利用者全員&gt;

- アプリのインストールと起動 ..... P.84
- ユーザー登録 ..... P.85
  - 2回目以降のアプリの起動について ..... P.87
  - パスワードをお忘れの場合 ..... P.87
  - パスワードを5回間違えた場合 ..... P.88

## &lt;Tebra connect カード管理者のみ&gt;

- 共用部の登録 (合鍵発行権限の取得) ..... P.89

## アプリケーションの操作

- 画面解説 ..... P.91
- 共用部の解錠 ..... P.94
- 合鍵の発行と管理 ..... P.95
  - 合鍵の削除と無効化 ..... P.101
- 鍵の編集と削除 ..... P.102
  - 鍵の詳細を確認する ..... P.102
  - 鍵の表示名称とアイコン画像を編集する ..... P.103
  - 鍵を削除する ..... P.105
- ユーザーアカウントの編集 ..... P.106
- パスワードの変更 ..... P.108
- アプリ設定について ..... P.109
- ヘルプの表示 ..... P.110

## お困りのときは

- エラーメッセージと対処方法 ..... P.111
- Q & A ..... P.112
- ご相談窓口 ..... P.113



# サービス概要

## Tebra connect について

Tebra connect (テブラ コネクト) はマンション等の集合住宅施設にお住まいの方にご利用いただけるスマートセキュリティシステムです。スマートフォンに専用のアプリケーション(以下「アプリ」)をインストールいただくことで、共用部を解錠する機能をご利用いただけます。

## Tebra connect をご利用いただくには

Tebra connect をご利用いただくには下記の条件を満たす必要があります。

- お住まいの住宅が Tebra connect にご契約されていること
- スマートフォンをお持ちであること
- スマートフォンの Bluetooth を ON にすること
- スマートフォンの位置情報を ON にすること
- お持ちのスマートフォンに App Store または Google Play から専用アプリをダウンロードすることができる状態であること（言語は日本語、英語、中国語、韓国語に対応しております）
- 電波環境が整っていること
- Tebra connect に対応しているスマートフォンについては下記の表をご参照ください。

スマートフォン	OS
iPhone	iOS 11 以降
Android	Android7.0 以降 (N 以降)

※ BLE (Bluetooth Low Energy) に対応しているスマートフォンに限ります。



TIPS

スマートフォンの機種によってはアプリをインストールできない、またはインストールできても使用できない場合もございます。動作確認済み機種については弊社 Clavis ホームページをご確認ください。



POINT

Tebra connect は、スマートフォンがサーバーと連携することでご利用いただけるサービスのため、下記の場合はスマートフォンでの操作ができません。

- スマートフォンの電源が OFF になっている
- サーバーとの通信エラーが発生している
- リーダ、電気錠が停電している

外出される際は、必ずアナログキーを携帯してお出かけください。

A

共用部から自宅玄関まで

B

共用部のみ

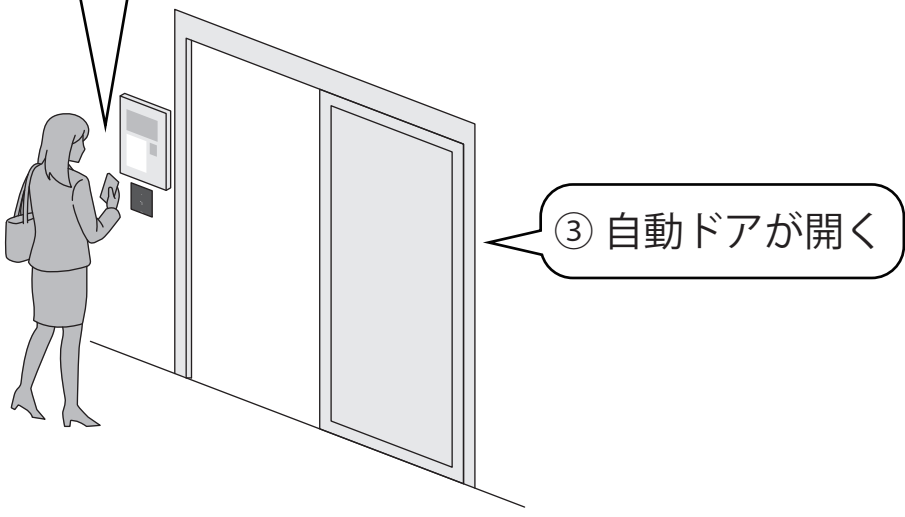
## Tebra connect 機能のご紹介

Tebra connect でご利用いただける各種機能をご紹介します。

### 共用部（お住まいの住宅の共用スペース）の解錠

共用部（エントランスやエレベータなど）のセキュリティをスマートフォンによる操作で簡単に解錠することができます。

詳細な操作方法は P.94 をご参照ください。



A 共用部から自宅玄関まで

B 共用部のみ

## 合鍵の発行

同居している方の他、遠方にお住まいのご家族や知人、サービス業者の方のスマートフォンに合鍵を発行いただけます。

合鍵発行の操作方法は P.95 をご参照ください。

①錠を選択

②合鍵ユーザーを登録 / 選択

③合鍵の発行

共用部から自宅玄関まで

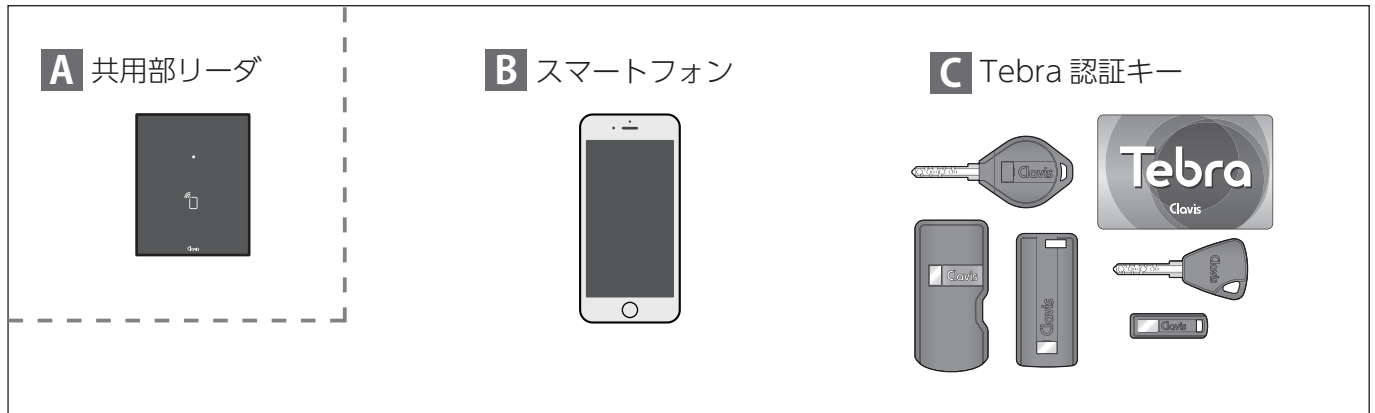
共用部のみ

Illustration of a woman and a man looking at their smartphones, with a speech bubble pointing to the steps.

## 関連機器とプランについて

Tebra connect でご契約いただいているプランについてご紹介いたします。プランによって使用する機器の一部が異なります。

### Tebra connect ( 共用部のみ ) 関連機器の解説



A	共用部リーダ	お住まいの住宅のエントランスやエレベータなどに設置されている解錠用のセンサーです。
B	スマートフォン	Tebra connect のアプリをインストールいただく携帯端末です。個人でご用意ください。
C	Tebra 認証キー	錠に付属するハンズフリーキーや非接触キーです。お住まいの住宅により、認証キーの種類は異なります。 詳細は別紙「Tebra plug / Tebra cell 取扱説明書」をご確認ください。

# Tebra connect プラン一覧

		①専有部(自宅玄関)+共用部(施設の共用スペース)			②共用部のみ (施設の共用スペース)
		プレミアム プラン	スタンダード プラン	ライトプラン	
錠の種類		Tebra plug	Tebra plug	Tebra cell	—
錠と接続する機器		操作電源盤、ゲート ウェイ、ルーター	操作電源盤との 接続のみ	なし	—
共用部の解錠		○	○	○	○
専有部の解錠・施錠		○	○	○	×
合鍵の発行と管理	合鍵の発行	○	○	○	○ (共用部のみ)
	合鍵の時間・回数 設定	○	○	○	×
	合鍵の有効/無効 切り替え	○	○	○	○ (共用部のみ)
	Tebra 認証キーの 有効/無効 切り替え	○	×	×	—
通知機能	外出/帰宅 (自宅玄関)	○	○※1	○※1	×
	玄関錠の電池減	×	×	○※1	×
	長時間未使用	○	×	×	×
	閉め忘れ	○	×	×	×
遠隔管理	解錠・施錠状態 の確認	○	×	×	×
	遠隔施錠操作	○	×	×	×
他機器との連動	connect カメラ連動	○※2	×	×	×
	警備連動※3 (玄関前操作)	○	○	×	×

- ※1：Tebra 認証キーで解錠・施錠した場合は通知されません。  
 ※2：オプションでご契約されたお客様のみご利用いただけます。  
 ※3：詳細は別紙「Tebra plug / Tebra cell 取扱説明書」をご確認ください。

① 共用部から自宅玄関まで

② 共用部のみ

# セットアップ


## アプリのインストールと起動

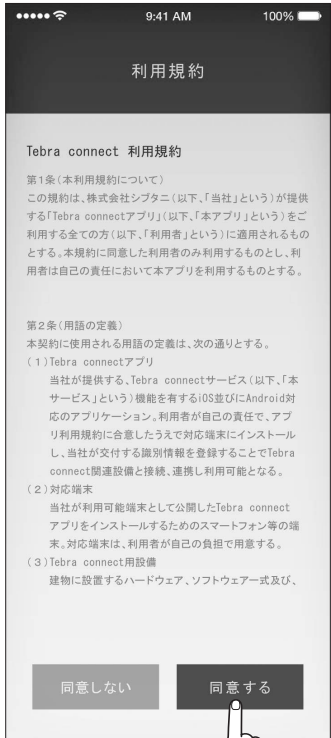
<利用者全員>

Tebra connect をご利用いただくには、お持ちのスマートフォンに Tebra connect 専用のアプリをインストールし、はじめにユーザー登録を行います。

1   App Store または Google Play を開き、「Tebra connect」でアプリを検索してインストールします。



2  インストールした Tebra connect アプリのアイコンをタップして起動します。

3  起動画面の後、利用規約が表示されます。内容を最後までご確認ください、「同意する」をタップします。

A 共用部から自宅玄関まで

B 共用部のみ

4



ログイン画面が表示されます。

## ユーザー登録

<利用者全員>

1



ログイン画面下部にある「新規登録」をタップします。

2



ユーザー登録画面に下記の情報を入力して、「確認画面へ」をタップします。

- ユーザー ID (お持ちのメールアドレス) :  
こちらのメールアドレスにアプリからのメールが届きます
- パスワード (確認のため 2 回入力します)
- 登録名称
- アイコン画像



POINT

ユーザー ID、パスワードは必ずメモなどにお控えの  
うえ、お客様ご自身で厳重に管理してください。

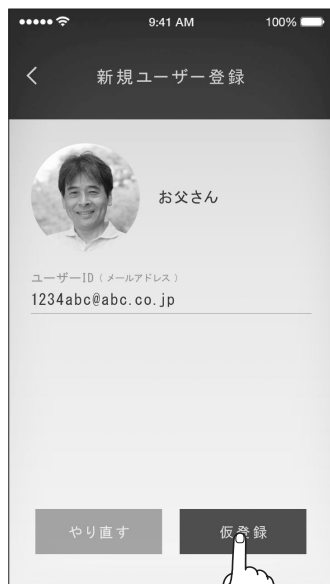
A

共用部から自宅玄関まで

B

共用部のみ

3



表示される確認画面で入力に誤りがないかご確認いただき、「仮登録」をタップします。



TIPS

「やり直す」をタップすることで入力画面に戻り、入力内容を修正することができます。

4



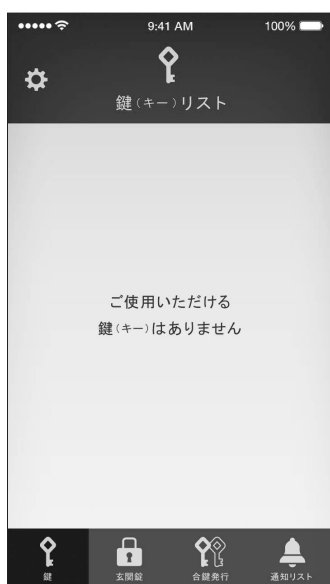
仮登録いただいたメールアドレスに認証コードが送信されます。受け取った認証コードを認証コード画面の入力欄に入力して、「登録」をタップします。



TIPS

メールアドレスにメールが届かない場合は、ご入力いただいたアドレスに誤りがないかご確認ください。アドレスに誤りがない場合は、お使いのメールアプリのフィルター設定をご確認いただき、当アプリからのメールが受信できるよう設定を変更してください。

5



登録が完了すると、メイン画面が表示されます。

共用部の管理者、または共用部の合鍵発行権限者となる方は、続けて P.89 「共用部の登録（合鍵発行権限の取得）」の操作を実施してください。管理者、または共用部の合鍵発行権限者以外の方は、共用部の合鍵発行権者から別途合鍵の発行をお受けください。(P.95 を参照下さい。)

A 共用部から自宅玄関まで

B 共用部のみ



## 2 回目以降のアプリの起動について



ユーザー登録完了後、2 回目以降にアプリを起動した際はログイン画面でユーザー ID とパスワードを入力して「ログイン」をタップすることでログインすることができます。

アプリ設定で「ログイン時に指紋認証を行う」にチェックを入れている場合は指紋認証でログインすることができます。

設定の手順は P.109 「アプリ設定について」をご参照ください。



TIPS

お使いのスマートフォンによって適用される生体認証機能は異なります。

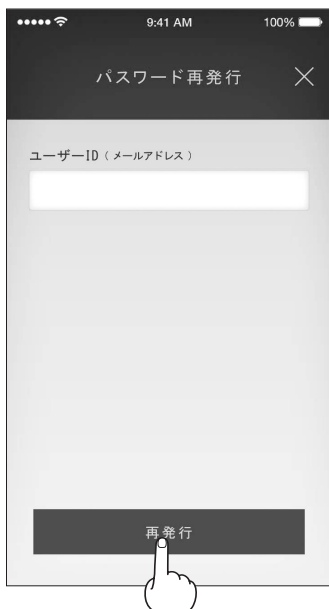
## パスワードをお忘れの場合

1



ログイン画面のパスワード入力欄の下にある「パスワードをお忘れの方」をタップします。

2



パスワード再発行画面でユーザー ID を入力し、「再発行」をタップします。

A

共用部から自宅玄関まで

B

共用部のみ

3

ご登録いただいているメールアドレスに仮パスワードが送信されます。

4

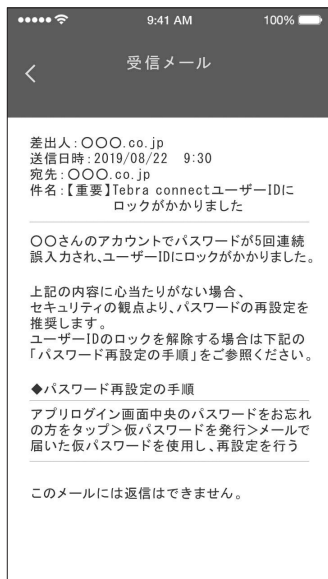


アプリに表示されているユーザー登録画面に仮パスワードと新規パスワード（確認のため2回入力します）を入力して、「確認画面へ」をタップします。

5

表示される確認画面で入力に誤りがないかご確認いただき、「登録」をタップします。

## パスワードを5回間違えた場合



パスワードの入力を5回間違えるとアカウントがロックされ、登録いただいているメールアドレスにアカウントロックの通知が届きます。

ロックを解除するには、P.87「パスワードをお忘れの場合」の操作を行ってください。



Tebra connect カードの QR コードを読み取ると、第三者に対して共用部の合鍵を発行する権限の取得が可能になります。カードは各戸の責任者が管理し、各戸内の必要最小限のユーザーのみにて本ページの手順にしたがって合鍵発行権限を取得してください。

1



玄関錠リスト画面右上の **+** アイコンをタップします。

他に玄関錠の登録がない場合は画面中央部にも **+** アイコンが表示されます。そちらをタップしても、登録を行うことができます。

2



共用部登録の案内画面で「玄関錠扉に Tebra connect が取り付けしていない場合」をタップします。

※ 自宅玄関まで Tebra connect を利用しているが共用部のみ  
の合鍵を発行したい場合も上記を選択。

3



アプリの表示に従い、お手持ちの Tebra connect カードに印字されている QR コードを読み取ります。

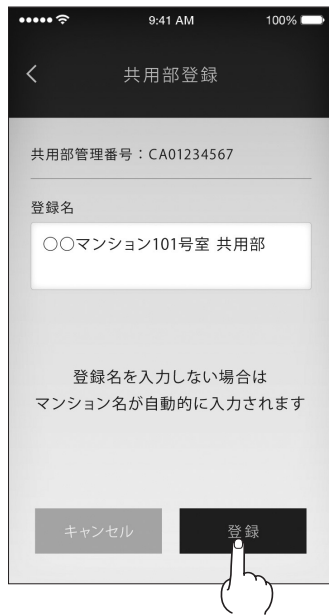


Tebra connect カードは、必ず各戸の責任者が管理してください。



既に合鍵をお持ちの方は削除のうえ、登録作業を行ってください。

4



登録名を任意で入力し、表示される登録確認画面の「登録」をタップします。

※ 登録名を入力しない場合はマンション名が自動的に入力されます。

5



登録が完了すると、玄関錠リスト画面に登録をした玄関錠が表示されます。

以上で登録は完了です。

A 共用部から自宅玄関まで

B 共用部のみ

# アプリケーションの操作

アプリを使用する際は必ずスマートフォンの Bluetooth と位置情報を ON にしてください。

## 画面解説

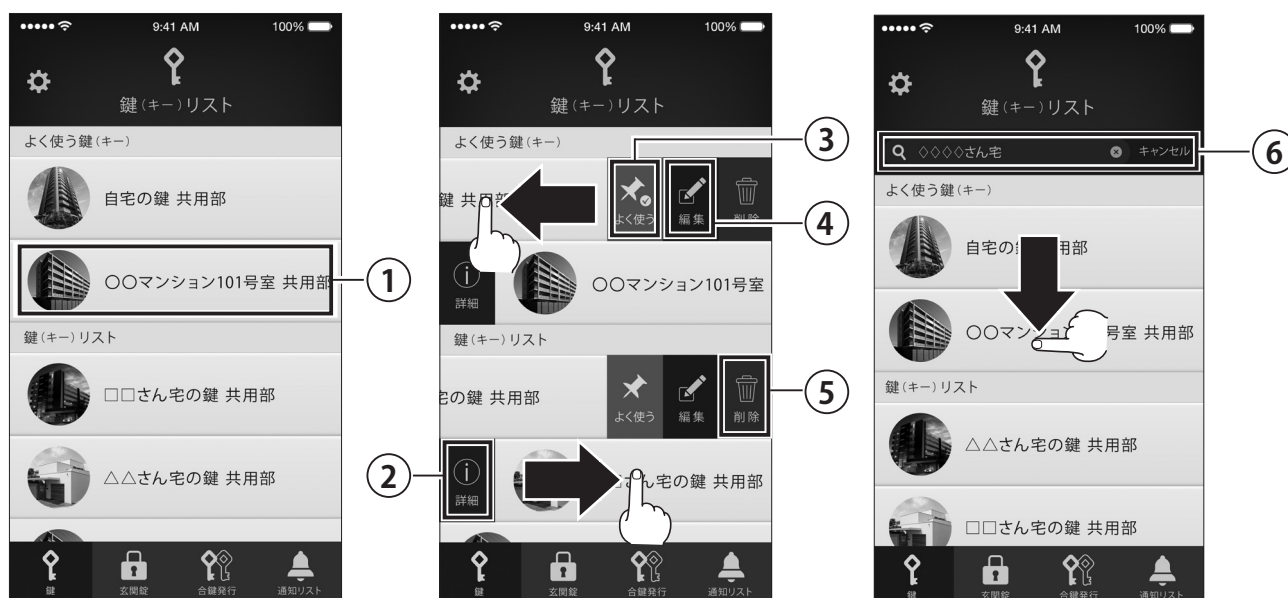
### メインメニュー



①	設定	アカウント管理、パスワード変更、アプリの設定、ヘルプ、その他アプリに関する情報をご確認いただけます。
②	鍵リスト	使用できる鍵のリストが表示されます。(ご自宅の鍵、知人宅の合鍵など)
③	玄関錠リスト	登録されている共用部の錠リストが表示されます。
④	合鍵発行	合鍵の発行権限がある場合はリストが表示されます。
⑤	通知リスト	共用部のみご利用の場合、通知機能はありません。

**TIPS** 一つのアカウントにつき、持てる鍵の上限数は専有部(共用部を含む)の鍵と共用部のみの鍵を合わせて 1000 本までです。

### 鍵リスト画面



①	鍵	使用可能な鍵です。共用スペースでの解錠操作ができます。右にスワイプすると②を表示、左にスワイプすると③④⑤が表示されます。
②	鍵詳細	①を右にスワイプすると表示されます。鍵の詳細を確認できます。

A 共用部から自宅玄関まで

B 共用部のみ

③	よく使う	①を左にスワイプすると表示されます。鍵を常にリストの上部へ表示するようにします。
④	編集	①を左にスワイプすると表示されます。鍵の表示アイコンや表示名称を変更できます。
⑤	削除	①を左にスワイプすると表示されます。鍵の削除ができます。
⑥	検索欄	リスト画面を下にスワイプすると表示されます。検索ワードを入力することで、鍵を検索できます。

## 玄関錠リスト画面



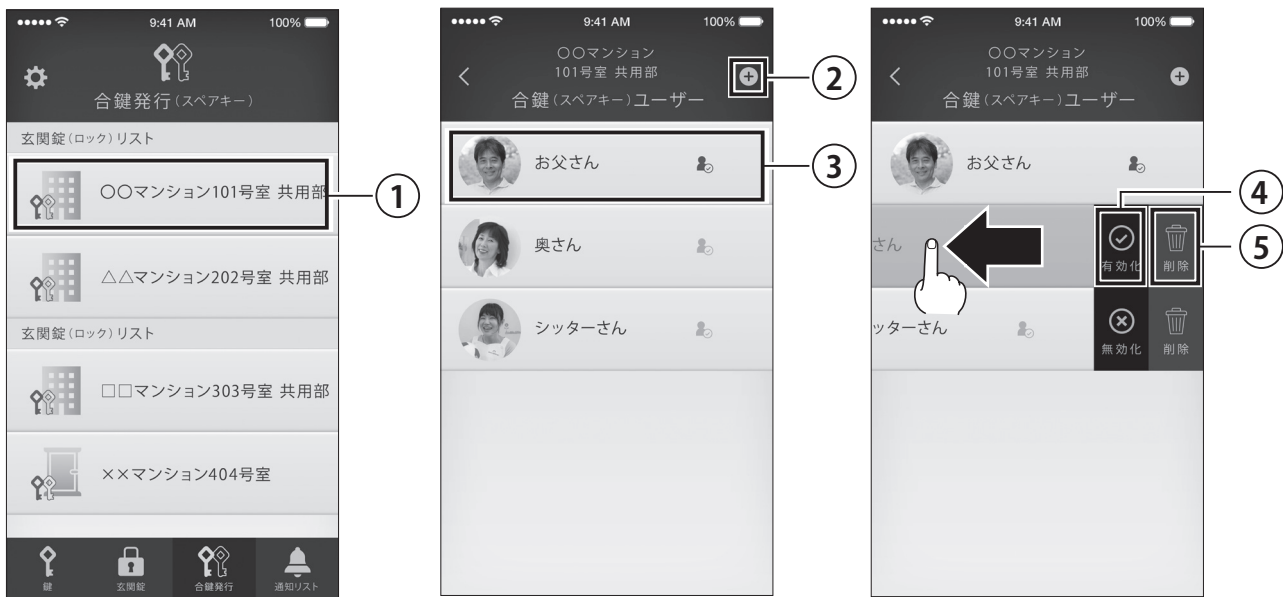
A  
共用部から自宅玄関まで

①	新規登録	共用部のみでの登録ができます。
②	玄関錠 (共用部のみ)	登録済みの玄関錠です。🏢 建物のアイコンは共用部 (施設の共用スペース) のみを登録した錠のアイコンです。 🚪 ドアのアイコンは共用部から自宅玄関までを登録した錠のアイコンです。
③	編集 (※ 1)	②を左にスワイプすると表示されます。玄関錠の設定を変更できます。
④	よく使う	②を左にスワイプすると表示されます。玄関錠を常にリストの上部へ表示するようにします。
⑤	検索欄	リスト画面を下にスワイプすると表示されます。検索ワードを入力することで、鍵を検索できます。

※ 1：権限を持つユーザーにのみ表示されます。

B  
共用部のみ

# 合鍵発行画面



①	玄関錠	合鍵を発行できる共用部の錠です。タップすると合鍵ユーザー画面が表示されます。🏢 建物アイコンは共用部だけの合鍵です。🚪 ドアのアイコンは共用部から自宅玄関までの合鍵です。
②	新規登録	新しく合鍵ユーザーを登録します。
③	合鍵ユーザー	共用部の錠の合鍵発行済みのユーザーです。
④	有効 / 無効 切替	③を左にスワイプすると表示されます。発行した鍵の有効 / 無効の切り替えができます。
⑤	削除	③を左にスワイプすると表示されます。鍵の削除ができます。

ユーザーに付与されるマーカー一覧	
	合鍵発行の権限がある場合、赤く表示されます。

Ⓐ 共用部から自宅玄関まで

Ⓑ 共用部のみ

# 共用部（お住まいの共用スペース）の解錠

お住まいのエントランス、エレベーターなどの共用スペースにおける解錠手順です。

1



メインメニューの「鍵リスト」をタップします。

2

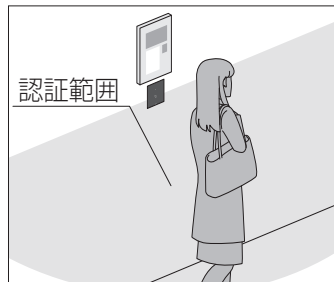


使用する鍵を選択します。

3



共用部に設置されている共用部リーダーの認証範囲に入り、表示される解錠先一覧から解錠する場所を選択し、解錠の操作を行います。このとき、検知されていない場所は選択できません。



A 共用部から自宅玄関まで

B 共用部のみ



# 合鍵の発行と管理

## 新しいユーザーに合鍵を発行する

1



合鍵を発行したい方のスマートフォンに Tebra connect アプリをインストールいただき、ユーザー登録をします。

インストールからユーザー登録までの手順は P.84 ~ 86 をご参照ください。

2



共用部の合鍵発行権限をお持ちのアカウントでログインし、メインメニューの「合鍵発行」をタップします。



TIPS

- Tebra connect カードで登録を行った場合のみ合鍵発行権限を持つことができます。

3



玄関錠リストから、合鍵を発行する共用部を選択します。

A

共用部から自宅玄関まで

B

共用部のみ

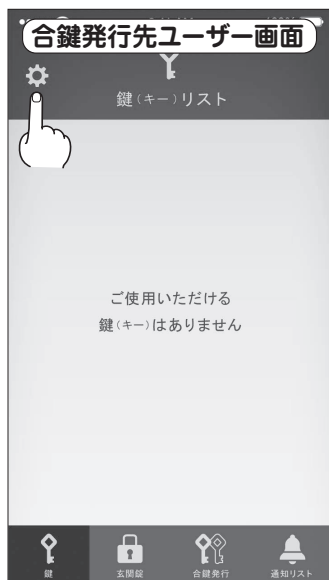



新規ユーザーへの合鍵発行手順は2種類あります。いずれかを選択し、操作してください。

- QRコードで新規登録：  
下記の「QRコードで登録する場合」を参照ください。  
合鍵発行先ユーザーのマイQRコードを読み取ることで宛先登録します。遠方のユーザーを登録することはできません。
- ユーザーIDで新規登録：  
P.99「ユーザーIDで登録する場合」を参照ください。  
ユーザーIDを利用した宛先登録です。遠方にいるユーザーを登録することができます。遠隔で登録するため認証手順が多くなります。

## QRコードで登録する場合

1



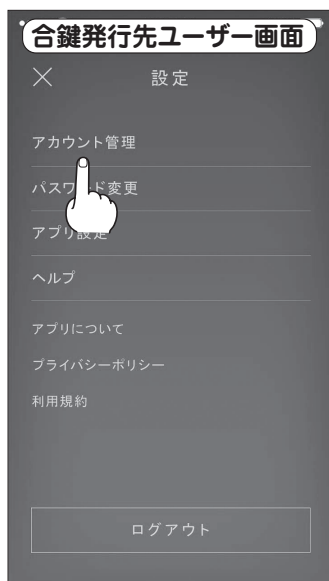
まず、合鍵発行先ユーザーにマイQRコードを表示してもらいます。合鍵発行先ユーザーのスマートフォンで、メイン画面左上の  アイコンをタップします。



TIPS

- 合鍵発行先のユーザーに表示される錠の名称は、発行者の設定が反映されます。

2

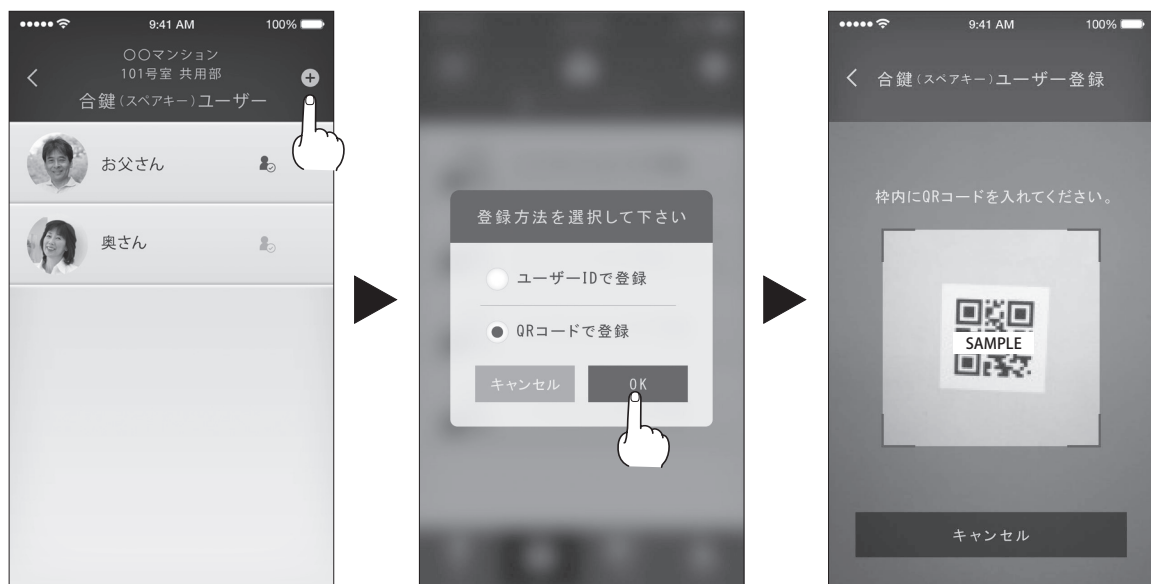


「アカウント管理」をタップします。

3 「マイ QR コードを表示する」をタップすると、アカウント登録用の QR コードが表示されます。



4 合鍵発行者のスマートフォンで **+** アイコンをタップします。表示されるダイアログの「QR コードで登録」を選択して「OK」をタップし、合鍵発行先ユーザーのマイ QR コードを読み取ります。



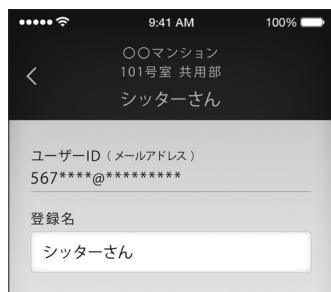
5 表示されるダイアログの「OK」をタップします。



A 共用部から自宅玄関まで

B 共用部のみ

6



表示される合鍵新規ユーザー登録画面で合鍵発行先ユーザーの登録名を入力し、「登録」をタップします。



TIPS

- 合鍵発行先のユーザー ID はすでに入力された状態で表示されます。
  - 1 つの Tebra connect カードに対し、鍵は登録者と合鍵受給者合わせて 30 本まで登録できます。
- ※ 鍵は有効 / 無効の状態に関わらずカウントされます。

7



表示されるダイアログの「OK」をタップすると、合鍵の発行が完了します。

## ユーザー ID で登録する場合

- 1 合鍵ユーザー画面右上の **+** アイコンをタップし、表示されるダイアログの「ユーザー ID で登録」を選択して「OK」をタップします。



- 2 表示される合鍵新規ユーザー登録画面で合鍵発行先ユーザーのユーザー ID (メールアドレス) と登録名を入力し、「登録」をタップします。



TIPS

- Tebra connect アプリをインストールしていないユーザー ID (メールアドレス) に合鍵を発行した場合は、送付先のメールアドレスにアプリのインストール方法が案内されます。
- メールアドレスにメールが届かない場合は、ご入力いただいたアドレスに誤りがないかご確認ください。アドレスに誤りがない場合は、お使いのメールアプリのフィルター設定をご確認いただき、当アプリからのメールが受信できるよう設定を変更してください。

A

共用部から自宅玄関まで

B

共用部のみ

3



表示されるダイアログの「OK」をタップし、合鍵発行先ユーザーに合鍵を発行します。



TIPS

合鍵発行先ユーザーに表示される錠の名称は、発行者の設定が反映されます。

4



合鍵発行の通知を受信した合鍵発行先ユーザーは Tebra connect アプリにログインします。

追加されている鍵をタップし、鍵申請をします。鍵申請をすると、合鍵発行者に鍵申請通知が送信されます。

5



鍵申請を受信した合鍵発行者は合鍵ユーザー画面を開き、申請がきた合鍵発行先ユーザーをタップして承認します。

承認が完了すると、合鍵の使用が可能になります。



TIPS

1 つの Tebra connect カードに対して登録数と合鍵発行数は合計 30 本 (人) までです。

※鍵は有効 / 無効の状態に関わらずカウントされます。

A 共用部から自宅玄関まで

B 共用部のみ

## 合鍵の削除と無効化

※ 合鍵発行権限を持つユーザーのみ合鍵の削除と無効化を行うことができます。

1 合鍵ユーザー画面に表示されているユーザーの中から削除または無効化する対象を左にスワイプします。



2 表示されるメニューの「削除」または「無効化」をタップし、表示されるダイアログで「OK」をタップします。



### 削除と無効化について

削除……… 合鍵ユーザーリストから削除します。再度合鍵を発行するには合鍵新規ユーザー登録が必要です。

無効化……… 一時的に合鍵を使用できない状態にします。合鍵ユーザーをスワイプし、有効化をタップすると再度使用できるようになります。



TIPS

A

共用部から自宅玄関まで

B

共用部のみ

# 鍵の編集と削除

## 鍵の詳細を確認する

1



メインメニューの「鍵リスト」をタップします。

2



詳細を確認する鍵を右方向にスワイプします。

3



表示されるメニューの「詳細」をタップします。

A  
共用部から自宅玄関まで

B  
共用部のみ



4



鍵(キー)の名称と玄関錠(ロック)の名称を確認することができます。

## 鍵の表示名称とアイコン画像を編集する

1



メインメニューの「鍵リスト」をタップします。

2



編集する鍵を左方向にスワイプします。

A

共用部から自宅玄関まで

B

共用部のみ

3



表示されるメニューの「編集」をタップします。

4



「表示名称」とアイコン画像を編集して「更新」をタップします。

5



表示されるダイアログの「OK」をタップします。

A 共用部から自宅玄関まで

B 共用部のみ

# 鍵を削除する

1



メインメニューの「鍵リスト」をタップします。

2



削除する鍵を左方向にスワイプします。

3



表示されるメニューの「削除」をタップします。

A 共用部から自宅玄関まで

B 共用部のみ

4




表示されるダイアログの「OK」をタップします。

A 共用部から自宅玄関まで

## ユーザーアカウントの編集

1



メイン画面左上の  アイコンをタップします。

B 共用部のみ

2



「アカウント管理」をタップします。

3



アカウント管理画面右上の「編集」をタップします。

4



変更する項目を編集し、「更新」をタップします。

A

共用部から自宅玄関まで


B

共用部のみ

# パスワードの変更

1



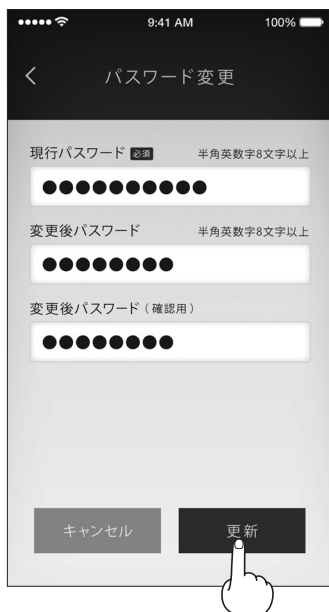
メイン画面左上の  アイコンをタップします。

2



「パスワード変更」をタップします。

3



「現行パスワード」と「変更後パスワード (確認のため2回入力します)」を入力し、「更新」をタップします。

A 共用部から自宅玄関まで

B 共用部のみ

# アプリ設定について

1



メイン画面左上の  アイコンをタップします。

2



「アプリ設定」をタップします。

3



アプリに関する下記の設定を確認・変更することができます。

- 表示サイズ：「標準」「大きく表示」のいずれかにチェックをいれることで、表示される文字サイズを変更することができます。
- 生体認証：チェックを入れる / はずすことで、生体認証の ON / OFF を切り替えることができます。



TIPS

お使いのスマートフォンによって適用される生体認証機能は異なります。

A

共用部から自宅玄関まで

B

共用部のみ

# ヘルプの表示

1



メイン画面左上の  アイコンをタップします。

2



「ヘルプ」をタップすると、アプリについてのヘルプ画面が表示されます。

A 共用部から自宅玄関まで

B 共用部のみ



# お困りのときは

Tebra connect をご利用いただくうえでお困りのことがございましたら本項をご参考ください。本項で解決しない場合は P.113 記載のお客様ご相談窓口までご連絡ください。

## エラーメッセージと対処方法



表示エリア	表示メッセージ	エラー内容	対処
ログイン画面	パスワードが一致しないのでログイン出来ません	パスワードまたは ID の誤入力	誤ったパスワードを入力しています。正確なパスワードを入力して再度ログインしてください。 パスワードをお忘れの場合は P.87 をご参照ください。
錠の登録画面 共用部	通信エラー	クラウドサーバーとの通信不良	スマートフォンの通信環境をご確認いただき、電波の良い状態で再度お試しください。
錠の登録画面 専有部	通信エラー	専有部の Tebra connect サービスにお申し込みでない場合は、玄関錠(専有部)の登録ができません。	マンションにお住まいの方はサービスにお申し込み可能であるかマンション規約をご確認ください。
合鍵発行画面	合鍵の発行に失敗しました	クラウドサーバーとの通信不良	スマートフォンの通信環境をご確認いただき、電波の良い状態で再度お試しください。
解錠画面 共用部	解錠に失敗しました	クラウドサーバーとの通信不良	スマートフォンの通信環境をご確認いただき、電波の良い状態で再度お試しください。
アプリ全般	通信エラー	クラウドサーバーとの通信不良	スマートフォンの通信環境をご確認いただき、電波の良い状態で再度お試しください。
	BLE エラー	Bluetooth の通信不良	スマートフォンの Bluetooth を ON にしてください。

A

共用部から自宅玄関まで

B

共用部のみ

Q	A
スマートフォンを紛失してしまっ	合鍵ユーザーが紛失した場合は、合鍵発行権限保持者が合鍵削除の操作を行ってください。 削除方法の詳細は P.101 をご参照ください。
新しく買い換えたスマートフォンで Tebra connect を利用したい	新しいスマートフォンにアプリをインストールし、登録済みのユーザー ID とパスワードでログインすることで、以前と同様にサービスをご利用いただけます。
Tebra connect カードを紛失してしまっ	別紙「キーのアフターについて」に記載のサービス代行店へお問合せください。
ユーザー登録時の仮登録メールが届かない	メールアドレスが正しく入力されているか、またはお使いのメールアプリのフィルター設定をご確認いただき、当アプリからのメールが受信できるよう設定を変更してください。
ユーザー登録ができない	ID がすでに登録済みの ID の場合は登録できません。該当しない場合はスマートフォンの通信環境をご確認いただき、電波の良い状態で再度お試しください。
ユーザー ID (メールアドレス) を変更したい	「ユーザーアカウントの編集」からユーザー ID を変更いただけます。詳細は P.106 をご参照ください。
アプリを削除してしまっ	もう一度アプリケーションをダウンロードしてください。 以前のユーザー ID とパスワードでログインすることで、以前と同様のサービスをご利用いただけます。
ログインパスワードを忘れてしまっ	ログイン画面のパスワード入力欄右下にある「パスワードをお忘れの方」の文字をタップし、パスワードの再発行を行ってください。 操作方法の詳細は P.87 をご参照ください。
パスワードがロックされてログインできない	5 回以上パスワードを間違われると、ユーザー ID にロックがかかります。ロックを解除するには、パスワードを再発行する必要があります。パスワード再発行の手順は P.87 をご参照ください。
生体認証ログインができない	指紋認証の場合は、指が乾燥していたり濡れていたりするとスマートフォンが指紋を認証しない恐れがあります。その場合はパスワードを入力してログインしてください。スマートフォンの機種変更により生体認証ができなくなった場合は、パスワード入力でのログイン後、メイン画面左上の  アイコンから「アプリ設定」をタップし、「ログイン時に生体認証を使う」を ON にしてください。操作方法の詳細は P.109 をご参照ください。
生体認証ログインを使わない設定に変更したい	パスワード入力でのログイン後、メイン画面左上の  アイコンから「アプリ設定」をタップし、「ログイン時に生体認証を使う」を OFF にしてください。次回のログイン時からパスワードによる認証に変更されます。 操作方法の詳細は P.109 をご参照ください。

Q	A
解錠の操作をしたが解錠できない	<ul style="list-style-type: none"> <li>● スマートフォンの設定で「Bluetooth」と「位置情報」の両方をご確認いただき、OFF になっている場合は ON に設定を変更してください。</li> <li>● スマートフォンの設定で「機内モード」をご確認いただき、ON になっている場合は OFF に設定を変更してください。</li> <li>● 停電している可能性があります。アナログキーで解錠してください。停電の場合は、電源の復旧までお待ちください。</li> </ul>
第三者に合鍵を発行したい	合鍵発行画面から合鍵を発行する共用部の錠を選択し、合鍵を発行します。新規ユーザーに合鍵を発行する場合は P.95 ~ 100、すでに登録済みのユーザーに合鍵を発行する場合は P.99 をご参照ください。
新規ユーザーにユーザー ID 登録の方法で合鍵を発行したが、発行メールが相手に届いていない	<ul style="list-style-type: none"> <li>● お相手のユーザー ID(メールアドレス)が正しく入力されているかご確認ください。</li> <li>● お相手の方のアプリのインストールおよびユーザー登録が済んでいない場合は、お相手の方がお使いのメールアプリのフィルター設定をご確認いただき、当アプリからのメールが受信できるよう設定を変更してから再度お試しください。</li> </ul>
発行できる合鍵の上限が知りたい	1 つの Tebra connect カードに対して登録数と合鍵発行数は合計 30 本(人)まで可能です。 ※鍵は有効 / 無効の状態に関わらずカウントされます。
転居するので登録を削除したい	合鍵リストの画面から対象の鍵を全て削除してください。
アプリで持てる鍵の上限を知りたい	1 つのアカウントに対して持てる鍵の上限数は専有部(共用部含む)の鍵と共用部のみの鍵を合わせて 1000 本までです。

## ご相談窓口

製品およびサービスに関するご質問やご相談は、下記のメールアドレスへご連絡ください。製品の修理に関するご依頼につきましては、別紙「キーのアフターについて」に記載のサービス代行店へご連絡ください。  
お客様ご相談窓口：connect\_help@clavis.jp





**Clavis** URL : <https://www.clavis.jp>

**株式会社 ヲブタニ**

本サービスの最新情報は弊社 Clavis ホームページでご確認ください。



HP はこちら